
Cyngor Iechyd Cymuned Hywel Dda

Adrannau Damweiniau ac Achosion Brys yn ardal Bwrdd Iechyd Hywel Dda

Hydref 2022



HYWEL DDA

[WWW. HYWELDDACHC. CYMRU](http://WWW.HYWELDDACHC.CYMRU)

Fformatau hygyrch

Mae'r adroddiad yma hefyd ar gael yn Gymraeg.

Os hoffech y cyhoeddiad hwn mewn fformat ac / neu iaith arall, cysylltwch â ni.

Gallwch ei lawrlwytho o'n gwefan neu ofyn am gopi drwy gysylltu â'n swyddfa.

Cynnwys

Ynglŷn â'r CIGau	4
Cefndir a chyflwyniad	6
Yr hyn wnaethon ni	7
Oddi wrth pwy rydym ni wedi clywed	8
Yr hyn a glywsom	7
Aros i gael eich gweld	9
Amgylchedd	12
Gofal	14
Beth ddywedodd pobl am sut y gellid ei wella	20

Dysgu o'r hyn a glywsom	21
Argymhellion	23
Diolch	26
Adborth	27
Manylion cyswllt	28
Ymateb Bwrdd Iechyd Prifysgol Hywel Dda i'n hadroddiad	

Ynglŷn â'r Cyngorau Iechyd Cymuned (CICau)

CICau ydy cyrff gwarchod annibynnol y Gwasanaeth Iechyd Gwladol (GIG) yng Nghymru. Mae Cyngorau Iechyd Cymuned Cymru yn annog ac yn cefnogi pobl i gael llais wrth ddylunio a darparu gwasanaethau'r GIG.

Mae CICau yn gweithio gyda'r GIG, cyrff arolygu a chyrrff rheoleiddio. Mae Cyngorau Iechyd Cymuned yn darparu cyswllt pwysig rhwng y rhai sy'n cynllunio ac yn darparu gwasanaethau'r GIG, y rhai sy'n ei arolygu a'i reoleiddio a'r rhai sy'n ei ddefnyddio.

Mae CICau yn clywed gan y cyhoedd mewn sawl ffordd wahanol. Cyn y pandemig coronafeirws, roedd y Cyngorau Iechyd Cymuned yn ymweld â gwasanaethau'r GIG yn rheolaidd i glywed gan bobl tra roedden nhw'n cael gofal a thriniaeth. Clywodd CICau hefyd gan bobl mewn digwyddiadau cymunedol lleol, a thrwy gynrychiolwyr a grwpiau cymunedol.

Ers y pandemig coronafeirws, mae'r Cyngorau Iechyd Cymuned wedi canolbwyntio ar ymgysylltu â phobl mewn ffyrdd gwahanol.

Mae hyn yn cynnwys arolygon, apiau, fideo-gynadledda a chyfryngau cymdeithasol i glywed gan bobl yn uniongyrchol am eu barn a'u profiadau o wasanaethau'r GIG yn ogystal â thrwy grwpiau cymunedol.

Mae 7 o Gyngorau Iechyd Cymuned yng Nghymru. Mae pob un yn cynrychioli llais "y claf a'r cyhoedd" mewn rhannau gwahanol o Gymru.

Pob CIC:



Cynnal ymweliadau rheolaidd â'r gwasanaethau iechyd i glywed gan bobl sy'n defnyddio'r gwasanaeth (a'r bobl sy'n darparu gofal) i ddylanwadu ar y newidiadau sy'n gallu gwneud gwahaniaeth mawr



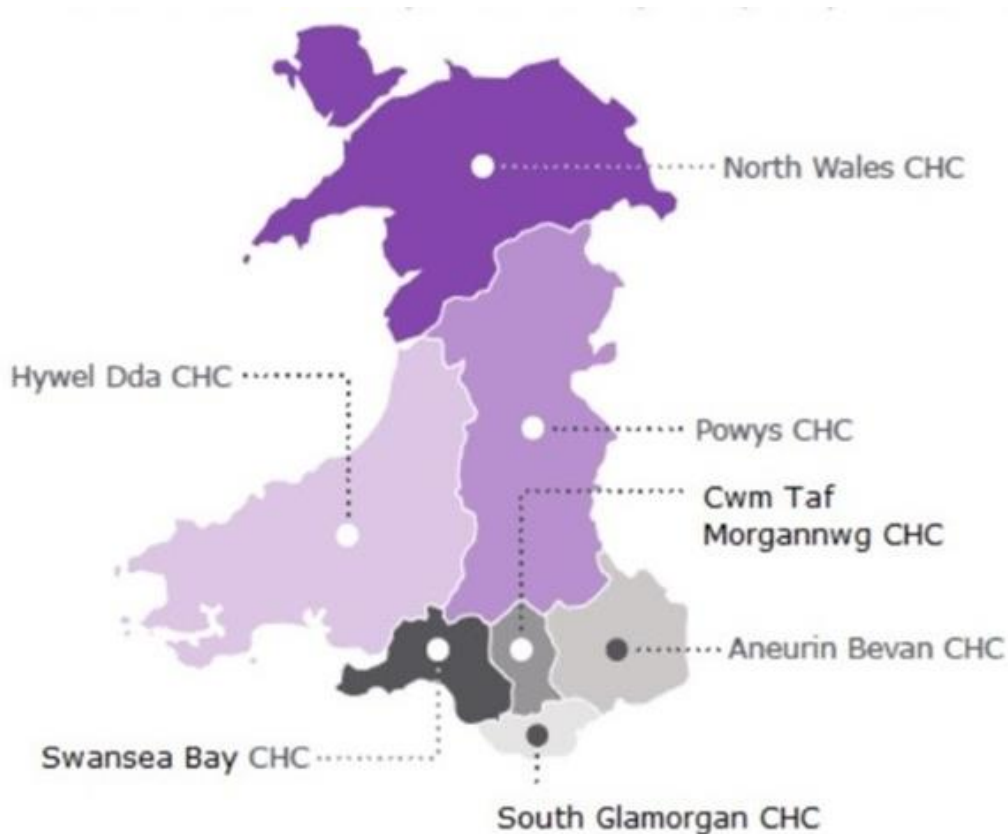
Yn ymestyn allan i bobl o fewn cymunedau lleol i ddarparu gwybodaeth, a chasglu barn a phrofiadau o wasanaethau'r GIG. Mae CICau yn defnyddio'r wybodaeth hon i wirio sut mae gwasanaethau yn perfformio ac i sicrhau bod y GIG yn gweithredu i wneud pethau'n well lle bo angen



Yn cymryd rhan gyda rheolwyr y gwasanaeth iechyd wrth feddwl am wneud newidiadau i'r ffordd mae gwasanaethau'n cael eu darparu fel bod pobl a chymunedau yn cael dweud eu dweud o'r dechrau



Yn darparu gwasanaeth eiriolaeth cwynion sy'n rhad ac am ddim, yn annibynnol ac yn gyfrinachol i helpu pobl i godi eu pryderon am ofal a thriniaeth y GIG.



Cyflwyniad a Chefndir

Rydyn ni wedi clywed ar y newyddion bod adrannau damweiniau ac achosion brys dros Gymru dros y flwyddyn ddiwethaf (y cyfeirir atynt weithiau fel A&E neu ED) dros Gymru wedi gweld pwysau sylweddol gyda phobl yn aros am oriau i gael eu gweld. Mae Bwrdd Iechyd Prifysgol Hywel Dda (BIPHD) hefyd wedi hysbysu'r cyhoedd am bwysau a heriau, gyda rhai pobl yn aros oriau yn yr adran neu'r tu allan mewn ambiwlansys.

Mae Cyngor Iechyd Cymuned Hywel Dda (CICHD) hefyd wedi clywed drwy ein harolwg cenedlaethol Cymru gyfan bod amseroedd aros wedi bod yn broblem gyson. Nid yn unig mae cleifion yn aros am amser hir ond yn aml mae'r amgylchedd y maen nhw'n aros ynddo yn aflan ac rydym hefyd wedi clywed

bod diffyg lluniaeth wedi bod i bobl tra'u bod nhw'n aros oriau lawer i gael eu gweld.

Mae tîm eiriolaeth CICHHD, sy'n helpu pobl â chwynion ffurfiol y GIG hefyd wedi derbyn sawl pryder am bobl yn aros oriau lawer yn yr adran frys ac ambulansys yn ciwio y tu allan.

O ganlyniad i'r pryderon a godwyd gan bobl ar draws ein 3 sir, cynhaliwyd arolwg byr am fis o 15^{fed} o Awst i 15^{fed} o Fedi, gan holi pobl am eu profiadau wrth ymweld ag adran damweiniau ac achosion brys. Mae'r adroddiad yma'n ymdrin â rhai o'r hanesion a glywsom ni o ysbyty Glangwili yng Nghaerfyrddin, ysbyty Llwynhelyg yn Sir Benfro, ysbyty Bronglais yng Ngheredigion, a'r adran mân anafiadau yn ysbyty Tywysog Philip, Llanelli.

Yr hyn wnaethon ni

Rydym yn **cynnal** arolygon papur a phosteri gyda chodau QR i bob adran damweiniau ac achosion mân anafiadau ar draws Bwrdd Iechyd Hywel Dda **er** mwyn i gleifion rannu eu profiadau. Bu i ni hefyd rannu **ein** harolwg yn rheolaidd drwy ein platfformau cyfryngau cymdeithasol i bobl gael mynediad digidol iddo.

Derbyniwyd cyfanswm o 82 ymateb i'n harolwg, cwblhawyd pob un ond un ar-lein. Gan bobl a ymwelodd âg Adran Frys Glangwili y cafwyd y mwyafrif o ymatebion, derbyniwyd rhai o Llwynhelyg, ac fe gawson ni nifer fach o arolygon o Bronglais a 4 o Uned Mân Anafiadau Tywysog Philip.

Yr hyn a glywsom

Mae'n galonogol clywed bod llawer o bobl yn teimlo bod staff yn gyfeillgar ac yn barod i helpu pan oedd angen iddyn nhw fynd i'r adran damweiniau ac achosion brys. Mae agwedd gynnes a gofalgar yn bwysig pan mae pobl yn mynd i Adrannau Brys yn teimlo'n sâl neu gydag anaf annisgwyl. Yn amlwg roedd hyn yn brofiad gan y rhan fwyaf o bobl a gwblhaodd ein harolwg.

Roedd y staff yn anhygoel.
Roedden nhw'n amyneddgar ac yn ymddiheuro'n fawr am yr aros a diffyg lle i gael eu gweld.

Roedd y staff yn anhygoel. yn amyneddgar ac yn ymddiheuro'n fawr am yr aros i gael eu gweld a'r diffyg lle

Gwelwyd fy mam yng nghyfraith ar unwaith, roedd yr holl brofion priodol wedi'u gwneud, wedi cael gwely, mae staff yn glod i'r GIG, roedd bwyd yn flasus ac yn ardderchog. Dosbarth cyntaf gofal cleifion, cymorth caredig meddygon ym mhob ffordd, diolch i staff yn Glangwili A&E rydych chi'n wych!

Mewn lleiafrif bach o ymatebion, fe glywson ni fod rhai staff yn anghwrtais neu'n llai gofalgarg.

Un derbynnydd
oedd yn
anghwrtais

Dim o gwbl. Roedd y meddyg
yn anghwrtais, doedd dim
modd iddi ofalu llai am fy
merch - bu bron iddi
ddatblygu sepsis oherwydd ei
esgeulustod.

Aros i gael eich gweld

Clywsom bod llawer o bobl wedi treulio oriau lawer yn aros yn yr adran frys, yn amrywio o 45 munud i 33 awr. Dim ond un person dreuliodd 10 munud yn aros cyn cael ei drin ond roedd hyn oherwydd bod y claf yn sâl iawn.

Cefais fy
ngweld yn
hynod o gyflym
oherwydd
angen
meddygol

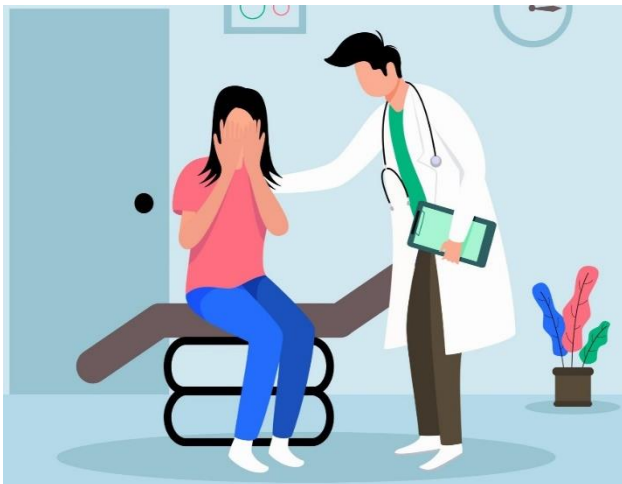


Aros 33 awr yn yr Adran Frys heb wely a gorfod treulio mwyafrif yr amser ar gadeiriau caled yn y dderbynfa

Roedd hi'n hynod o brysur, ond fe'n gwelwyd o fewn tua 45 munud o gyrraedd gyda'n babi ar ôl cwmp. Cawsom ein rhyddhau ar ôl cael ein harchwilio.

Roedd yr adran yn dawel ac fe'i gwelwyd o fewn 5 munud

Arhosais 5 awr i gael fy ngweld cefais fy anfon adref dros nos a dychwelyd y diwrnod canlynol ac aros 9 awr i'w gweld



Dyweddodd un person, "eu bod yn cael eu trin yn dda a'u trin yn brydlon".

Fe glywsom ni hefyd gan gleifion a gafodd oedi gyda ambiwlansys yn cyrraedd cyn iddyn nhw hyd yn oed gyrraedd yr ysbyty. Dywed un person "Fe wnes i aros 5 awr i ambiwlans gyrraedd er bod gen i ffêr wedi torri. Roedd yn rhaid i fy nghymydog fynd â fi i'r ysbyty gan nad oedd yr ambiwlans yn gwybod pryd y byddai'n cyrraedd. Roeddwn i ar y llawr nes i fy nghymydog fy ffeindio fi".

Dyweddodd person arall "treulio 12 awr mewn ambiwlans tu allan i'r adran damweiniau ac achosion brys cyn cael fy nerbyn i'r ysbyty"



Dyweddodd un person "Yr aros, y diffyg gwybodaeth ac agwedd y derbynnydd pan ofynnais pa mor hir fyddai hi i rywun weld fy nhad"

Yn naturiol mae pobl a'u teuluoedd yn mynd yn bryderus wrth aros i gael eu gweld gan glinigwr. Maen nhw eisiau gwybod beth sydd o'i le, pwy fyddan nhw'n gweld, beth sydd angen ei wneud, pa mor hir fydd hi'n ei gymryd. Mae cyfathrebu clir yn allweddol i roi gwybod i gleifion am beth fydd yn digwydd iddyn nhw a phryd.

Amgylchedd

Gwnaeth llawer o bobl sylwadau ar amgylchedd adrannau brys a'r adran mân anafiadau. Clywsom nad oedd y cadeiriau yn gyfforddus yn enwedig os oeddech chi'n aros am amser hir i gael eich gweld, yn aml mewn poen ac yn teimlo'n sâl. "Roedd y gadair o'n i'n eistedd ynddi yn anghyfforddus iawn, yn wichlyd ac roedd hi'n swnllyd iawn lle oedden ni'n eistedd!"

Rhyw fath o ardal aros gyfforddus i gleifion sy'n aros am wely. Cadair gyfforddus? Ychydig mwy o breifatrwydd.



Doedd dim dŵr i'w yfed na bwyd ar gael" mae hyn yn peri pryder yn enwedig pan fo pobl yn aros am oriau lawer neu'n ddiabetig

Mae angen preifatrwydd wrth ddesg y dderbynfa.

Staff cwrtais, roedd
yr amgylchedd yn
teimlo'n lân

Angen rhai lleoedd yn dawelach na derbynfa
damweiniau ac achosion brys i gleifion aros, rhywle i
orwedd, ac yn gynhesach na lle gyda'r 'aircon' yn
rhedeg, hefyd gydag ychydig yn fwy cyfforddus nag
eistedd ar gadair olwyn galed am 5 - 6 awr



Gofal

Dywedodd llawer o bobl wrthym fod y gofal a gawsant yn ardderchog

Pawb yn dda

Doeddwn i ddim yn gallu gweld

Roedd y staff yn gwneud popeth o fewn eu gallu i wneud fy mhrofiad i'n iawn

Roedd yr Llywiwr/Rheolwr a Nyrsys yr Adran Frys , ar ddwy o'r tair shift yn ddefnyddiol

Roedd rhai yn anffodus yn teimlo nad oedd y gofal a gawsant mor dda â hynny.

Rwyf wedi mynd drwy'r weithdren gwynion. Triniaeth echrydus. Derbyn canlyniadau gwaed na chafodd eu hanfon hyd yn oed. A wnes i ond sylweddoli pan geisiodd meddyg arall ychwanegu cais arall ddeuddydd yn ddiweddarach i'r labordy. Gallwn fod wedi credu bod fy lefelau cyffuriau dri mis yn gyfredol. I ddechrau, rhoddais adolygiad dilynol ar-lein da gan fod y ddau Feddyg yn ymddangos yn ddymunol ac yn gwrtais ond dydy bod yn ddymunol ddim yn cyfateb gydag ymarfer meddygol derbyniol.

Cefais brofiad ffaidd yn yr adran frys yma. Pan gyrhaeddais, roeddwn i'n gwybod y byddai'n rhaid aros yn hir. Doedd unman i eistedd yn yr ystafell aros, felly roedd yn rhaid i mi sefyll er gwaethaf teimlo mor sâl. Fodd bynnag, rwy'n llwyr werthfawrogi'r pwysau y mae'r adran frys oddi tano felly nid dyma'r hyn yr wyf yn cyfeirio ato. Pan ges i fy nhywys drwodd i gael fy brysbennu tua 4 awr yn ddiweddarach, roedd y nyrs oedd "yn gofalu" amdanaf yn hynod o angharedig. Flynyddoedd lawer yn ôl, fe wnes i hunan-niweidio'n ddrwg, ac felly mae gen i greithiau dros fy nghorff i gyd. Pan welodd y nyrs fy nghreithiau fe ddywedodd "O Dduw" mewn modd angharedig. Newidiodd ei holl agwedd tuag ataf. Dywedodd wrthyf mai fy mai i oedd hi os oedd cael gwaed wedi'i dynnu yn anodd, ac rwy'n gwerthfawrogi hynny o ganlyniad i fy nghreithiau ond roedd agwedd y nyrs mor angharedig a beirniadol. Parhaodd gyda'r agwedd yma tra roedd yn fy nhrin. Rwy'n gwerthfawrogi ei bod yn cael ei gorweithio, a'i bod dan straen yn gweithio yno, ond claf oeddwn i oedd wedi bod yn chwydu gwaed gyda phoen stumog difrifol heb ddim cysylltiad gyda fy mhroblemau iechyd meddwl ac rwy'n wirioneddol gredu hyd yn oed os oedd ar gyfer materion iechyd meddwl, y dylwn fod wedi cael fy nhrin yn barchus beth bynnag.

Roedd rhai pobl yn teimlo y gallen nhw fod wedi cael gwell gofal pe na bai'r meddygon mor brysur a phe bai mwy o feddygon ar gael. Dywedodd un person "Doedd y meddygon ddim i'w gweld yn poeni ac yn ein rhuthro yn ystod yr ymgynghoriad". Roedd rhai yn teimlo nad oedd y gofal a gawsant cystal ag y dylai fod, ac roedd cyfathrebu'n wael.

Dywedodd un person a gwblhaodd yr arolwg eu bod yn gwrando ar straeon rhai pobl wrth iddynt aros yn yr Adran Frys a bod hyn yn gwneud iddyn nhw deimlo'n anesmwyth:

"Gwrando ar straeon trist iawn am bobl yn aros am oriau, dim gwelyau. Dim dŵr ffres, roedd rhaid imi fynd i mewn i'r tŷ bach i yfed rhywfaint o ddŵr".

"Roedd gan fy ngŵr boenau ar y galon felly roedd angen cael hynny wedi ei archwilio gan ei fod wedi cael trawiad drwg ar y galon ychydig flynyddoedd yn ôl".

"Wedi aros yn hir i weld meddyg, peth da nad oedd newyddion drwg ar yr ymweliad yma".

"Mae gan un fenyw ifanc druan sepsis, doedd ganddi ddim hylifau'n mynd i mewn iddi, roedd yn rhaid iddi eistedd mewn cadair galed iawn, ac roeddech chi'n gallu gweld ei bod hi eisiau gorwedd i lawr".

"Doedd dim `air con', gan ei bod hi mor boeth yno, roedd yr adran yn llawn, ac unrhyw germau'n cael eu trosglwyddo i ni gyd. "

"Profiad trist ofnadwy yn yr ystafell aros honno, fel parth rhyfel. Clywais un stori ar ôl y llall. Roeddwn i'n teimlo dros yr hyn sy'n digwydd i'r gwasanaeth iechyd. Ond roedd y staff mor brysur ac roedd y meddyg a welsom yn wych. "

Roedd pobl yn teimlo bod diffyg gwybodaeth naill ai am eu diagnosis neu am ryddhau cleifion

Cafodd fy nhad ddannedd wedi eu tynnu ac ni chafodd unrhyw gyngor ôl ofal gan y practis deintyddol ac roedd yn parhau i waedu ac fe es i ag ef i'r adran frys o ganlyniad i hynny. Yn dilyn archwiliad meddygol, cafodd ei ryddhau o ysbyty'r Tywysog Philip heb gyngor / cyfarwyddyd na gwybodaeth ar ôl ofal.

Mae fy ngŵr wedi bod i'r adran frys ar sawl achlysur nawr. Gan fod gwahanol rannau o'i gorff yn chwyddo am ddim rheswm, mae'n dal i gael ei anfon o biler i'r post heb atebion ar ôl 9 wythnos.

Roedd dan ofal ymgynghorydd am gyfnod, ond fe adawodd yr ymgynghorydd, ac fe gafodd fy ngŵr ei ryddhau fel claf allanol heb unrhyw atebion! Doedd y meddyg teulu ddim yn hapus gwneud unrhyw beth tra roedd dan ofal ymgynghorydd. Felly, nawr mae'n rhaid i ni ddechrau o'r dechrau eto gyda gwahanol feddygon. Mae'n mynd yn beryglus nawr.

Dechreuodd ei wddf chwyddo un noson hefyd. Wedi ein syfrdanu'n llwyr ar y ffordd rydyn ni wedi cael ein trin gan Bwrdd Iechyd.

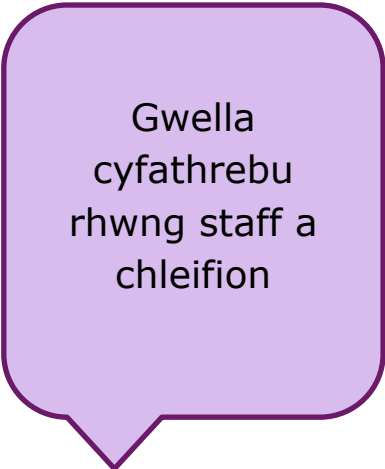


Gwybodaeth a chyfathrebu gwael. Er enghraifft, dywedodd meddyg ei fod yn amau bod gen i geulad gwaed yn fy nghoes. Dweud wrtha i am ddychwelyd i'r ystafell aros ac aros i gael fy ngalw am sgan yn yr adran uwchsain. Am 5.35pm (tua 3 awr yn ddiweddarach) es i holi yn y dderbynfa dim ond i gael gwybod bod yr adran honno wedi cau am 5pm. Roeddwn i wedi aros dros 3 awr dim ond i gael ychydig o dabledi rivaroxaban (rhag ofn) a baglau (y gofynnais amdanynt). Rwy'n teimlo y gallai'r meddyg gwreiddiol fod wedi rhoi'r rhain i mi pan siaradais ag ef am y tro cyntaf, a gallai rhywun yn y dderbynfa fod wedi gwirio gydag uwchsain pe bawn i'n gallu cael fy ngweld y diwrnod hwnnw. Roedd yr adran uwchsain yn gallu gwneud sgan i mi y diwrnod wedyn, o fewn 10 munud roeddwn yn ôl yn yr adran frys gyda chlot wedi'i gadarnhau, arhosais 4-5 awr arall cyn cael fy ngweld (cymerodd waed, mesur fy nghoes, a chael bocs arall o rivaroxaban). Dwi'n teimlo'n onest y gallwn i fod wedi cael fy anfon yn ôl at fy meddyg teulu/ nyrs am y tabledi a'r gwaed ac ati. Ro'n i'n cymryd lle yn yr ystafell aros ac yn cymryd amser gwerthfawr staff dim ond i gael bocs o dabledi, ac rwy'n siŵr y gellid fod wedi'i wneud yn fy meddygfa leol. Mae'r dewisiadau bwyd/ diod yn gyfyngedig iawn - dim bwyd poeth - dim bwyd iach (dim ond creision ac ati yn y peiriant gwerthu).

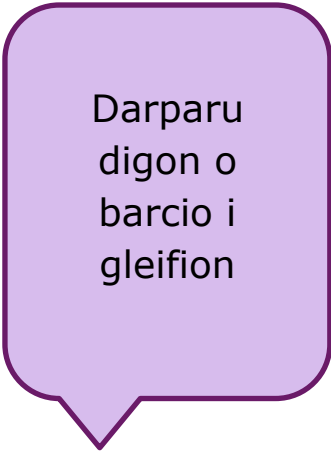
Roedd pobl yn rhwystredig gyda'r amseroedd aros hir, diffyg gwybodaeth, a diffyg cyfathrebu. Roedden nhw hefyd yn rhwystredig bod yna ddiffyg bwyd a diod o fewn yr adrannau. Roedd pobl yn gwerthfawrogi bod adrannau damweiniau ac achosion brys ynghyd â'r mân anafiadau yn lleoedd hynod o brysur ond yn teimlo y gallai'r amgylchedd fod wedi bod yn llawer gwell.

Yr hyn a ddywedodd pobl am sut i wneud pethau'n well

Dywedodd pobl wrthym am rai meysydd lle gallai'r bwrdd iechyd wella profiad y cleifion wrth ymweld ag adrannau brys yn y dyfodol.



Gwella
cyfathrebu
rhwng staff a
chleifion



Darparu
digon o
barcio i
gleifion

Dywedodd pobl eu bod yn aros i gael eu gweld ond doedden nhw ddim yn gwybod ble roedden nhw yn y ciw i gael eu gweld. Byddai wedi bod yn ddefnyddiol gwybod faint oedd o'u blaenau. Pe bai pobl wedi cael y math yma o wybodaeth efallai y byddai wedi eu helpu i fod yn barod am arhosiad hir "Pe byddech wedi cael gwybod efallai y byddech yn chwilio am siop i brynu bwyd a diod os oeddech yn gwybod y byddai rhaid i chi aros am oriau".

Darparu mwy o becynnau gofal i leddfu blocio gwelyau.

Mwy o staff brysbennu felly i'w gweld yn gyflym er mwyn asesu

Dyweddodd pobl wrthym am y seddi sy'n anghyfforddus iawn wrth eistedd yno am oriau lawer a byddai seddi gwell yn helpu i wella eu profiad.

Oddi wrth pwy y gwnaethom glywed

O'r 82 ymateb, roedd y mwyafrif llethol ohonynt yn fenywod. Roedd nifer o'n hymatebwyr yn feichiog ar hyn o bryd neu wedi bod yn feichiog yn ystod y flwyddyn ddiwethaf.

Roedd y rhan fwyaf o bobl yn nodi eu bod yn Gymry / Saesneg / Albanaidd gwyn o ran eu hethnigrwydd ac roedd yn well gan 8 beidio â dweud neu heb gwblhau'r adran hon.

Roedd bron i draean o'r bobl a gwblhaodd yr arolwg yn ystyried bod ganddyn nhw anabledd.

Fe ofynnion ni am gyfeiriadedd rhywiol pobl ac roedd y mwyafrif yn ystyried eu hunain yn heterorywiol, 5 anrhywiol, 2 ddeurywiol, 1 hoyw a 9 yn dewis peidio â dweud.

Gofynnnon ni am grefydd pobl ac roedd y rhan fwyaf yn Gristnogion neu heb unrhyw grefydd, roedd yn well gan rai beidio â dweud neu roedd ganddynt gredoau eraill.

Dysgu o'r hyn a glywsom

Mae'r CIC yn llwyr werthfawrogi bod y galwadau ar ein hadrannau damweiniau ac achosion brys weithiau'n creu arhosiadau hir i bobl. Nid yw'n hawdd darogan faint o bobl fydd yn dod i'r adran frys mewn ambiwlans neu pwy fydd yn cerdded drwy'r drws. Mae hyn yn golygu bod rhai o'r arhosiadau hir yn anodd iawn i'w hosgoi. Fodd bynnag, rydym yn dal i feddwl bod hyn yn gyfle i ddysgu am brofiad cleifion wrth i bobl aros am ofal brys.

Roeddem hefyd yn bryderus o glywed am yr amgylcheddau y dywedodd pobl wrthym amdanynt a'r diffyg cyfleusterau. Clywsom yn rheolaidd am y diffyg lluniaeth yn ystod eu cyfnod hir o aros yn yr adran.

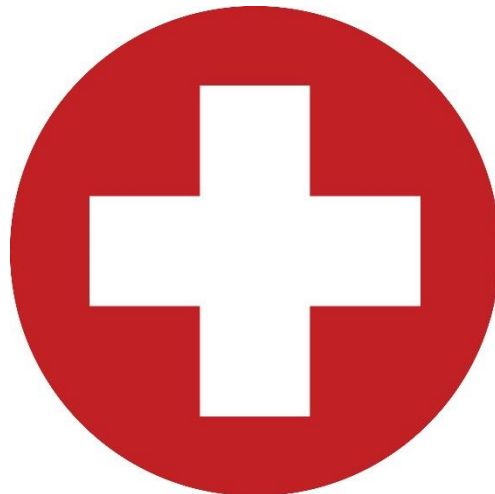
Rydym yn gwybod bod y pandemig a rheolau cysylltiedig i reoli'r haint yn golygu nad oedd ardaloedd aros yn ddelfrydol. Fodd bynnag, gyda phwysau parhaus mewn lleoliadau damweiniau ac achosion brys yn edrych fel realiti hir dymor, rydym yn teimlo bod yn rhaid i'r Bwrdd Iechyd edrych eto ar brofiadau cleifion.

Rydym yn parhau i weithio'n agos gyda'r Bwrdd Iechyd ac yn deall yr heriau enfawr sy'n eu hwynebu. Roedd problemau staffio parhaus, lefelau uchel o alw a rheolau anodd ynghylch sut roedd gofod yn cael ei ddefnyddio yn cael effaith amlwg ar brofiad pobl, er heb ymdrechion staff a rheolwyr rheng flaen gallai fod wedi bod yn llawer gwaeth.

Mae canlyniadau'r arolwg hwn yn dangos darlun cymysg o gleifion bodlon a phrofiadau di-hyder iawn.

Mae'r CIC yn cydnabod nad ydy'r adroddiad yma yn brofiad pob claf a gafodd ofal yn ystod cyfnod amser ein harolwg.

Mae CICHHD yn ymwybodol, o ganlyniad i sylwadau blaenorol, ein bod wedi bwydo yn ôl i'r Bwrdd Iechyd, bod grŵp gorchwyl a gorffen yn edrych ar yr adrannau damweiniau ac achosion brys ar draws ein siroedd. Gobeithiwn y bydd hyn yn sicrhau bod cleifion yn cael profiad gwell pan fydd angen iddynt ddefnyddio adrannau damweiniau ac achosion brys.



Argymhellion

01 Y Bwrdd Iechyd i ddiolch i'r holl staff sy'n gweithio yn yr adrannau damweiniau ac achosion brys am gymryd gofal o nifer fawr o gleifion tra'n gweithio o dan bwysau eithafol yn aml.

02 Bwrdd Iechyd i sicrhau ei fod yn casglu profiadau cleifion gan gynnwys y rhai sy'n ymwneud ag agwedd staff er mwyn helpu ei ddysgu sefydliadol ei hun a gwella'n barhaus.

03 Y Bwrdd Iechyd i edrych ar y manau aros a darparu seddi cyfforddus i gleifion sy'n gorfod aros oriau. I ddarparu dŵr, cwpanau, a pheiriannau gwerthu fel bod cleifion yn gallu cael mynediad at fwyd, diod, gwybodaeth ac ardaloedd sy'n gyfeillgar i blant ac ati.

04

Mae angen mynd i'r afael â glendid toiledau gydag amserlenni glanhau rheolaidd.

05

Dylai'r Bwrdd Iechyd geisio gwella parcio cleifion. Mae meysydd parcio ysbytai yn cael eu cam-drin a'u defnyddio'n amhriodol, a dylai fod ar gael i gleifion yn unig. Mae'r CIC wedi codi'r mater hwn droeon yn y gorffennol.

06

Sicrhau bod cleifion yn cael gwybod yn y dderbynfa y gallant drafod eu hangen yn breifat ac nid o flaen ystafell aros o bobl.

07

Y Bwrdd Iechyd i gael cyfathrebu gwell drwy roi gwybodaeth reolaidd am amseroedd aros.

08

Y Bwrdd Iechyd i sicrhau bod claf yn cael gwybodaeth ynglŷn â'i ôl-ofal pan maen nhw'n cael eu rhyddhau.

09

Y Bwrdd Iechyd i sicrhau bod gwell cyfathrebu rhwng adrannau a gofal sylfaenol

Diolch

Diolchwn i bawb a dreuliodd amser i rannu eu barn a'u profiadau gyda ni am eu gwasanaethau iechyd a gofal ac i rannu eu syniadau.

Rydyn ni'n gobeithio bod yr adborth mae pobl wedi cymryd amser i'w rannu yn dylanwadau ar wasanaethau gofal iechyd i gydnabod a gwerthfawrogi'r hyn maen nhw'n ei wneud yn dda - a gweithredu lle mae angen iddyn nhw mor gyflym ag y gallan nhw i wella pethau.

Adborth

Fe wnaethom godi ein pryderon gyda Llywodraeth Cymru yn ystod ein trafodaethau wythnosol ac maen nhw wedi cytuno i adolygu eu cyfyngiadau Covid presennol er mwyn helpu i wella llif cleifion. Byddem wrth ein bodd yn clywed beth yw eich barn chi am y cyhoeddiad hwn, ac unrhyw awgrymiadau ynghylch sut y gallem fod wedi ei wella, fel y gallwn ddefnyddio hyn i wneud ein gwaith yn y dyfodol n wel

Manylion cyswilt



Cyngor Iechyd Cymuned Hywel
Dda, Ystafell 5,1af Llawr,
Tŷ Myrddin, Caerfyrddin, SA31 1LP



01646 697610



hyweldda@waleschc.org.uk



WWW.HYWELDDACHC.WALES



[@HywelDdaCHC](https://twitter.com/HywelDdaCHC)

ARGYMHELLION	CAMAU GWEITHREDU ALLWEDDOL	DIWEDDARIAD	SWYDDOG/ION CYFRIFOL	AMSERLEN	CYNNYDD
Argymhelliad 1					
Y Bwrdd lechyd i ddiolch i holl staff yr adrannau brys am ofalu am niferoedd mawr o gleifion tra'n gweithio dan bwysau eithafol	<ol style="list-style-type: none"> 1. Uwch staff o fewn y Gyfarwyddiaeth ar bob safle ysbyty i gyfathrebu â'r adrannau damweiniau ac achosion brys a chanmol staff am eu gwaith ar adegau o bwysau. 2. Yn ystod ymweliadau cerdded y wardiau gyda thimau Gweithredol ac aelodau annibynnol, dylai staff gael eu cydnabod a'u diolch am eu gwaith caled. 3. Anfonwyd gohebiaeth gan y Prif Weithredwr at yr holl staff, gan gynnwys adrannau damweiniau ac 	<p>Mae hyn ar waith ar draws safleoedd.</p> <p>Yn rhan o gyfathrebiadau ymweliadau cerdded y wardiau.</p> <p>Rhannwyd fideo'r PW yn llongyfarch staff ar Wobrau GIG Cymru ac yn diolch i'r holl staff. Bydd</p>	<p>Rheolwyr Cyffredinol, Penaethiaid Nyrsio, Uwch Nyrsys</p> <p>Y Tim Gweithredol ac Aelodau Annibynnol</p> <p>Y Prif Weithredwr a'r Cadeirydd</p>	<p>Cyflawnwyd</p> <p>Cyflawnwyd</p> <p>Cyflawnwyd</p>	Rhannwyd cynllun gweithredu gyda grwp rheoli yr Adrannau Brys

	<p>achosion brys, gan gydnabod y pwysau a diolch iddynt am eu gwaith, a bydd hyn yn rhan o gyfathrebu parhaus gan y Prif Weithredwr a'r Cadeirydd.</p> <p>4. Mae adborth cadarnhaol hefyd yn cael ei rannu drwy'r tîm profiad y claf a 'Dydd Gwener Gwên' a thystysgrifau profiad y claf, gan amlygu'r ganmoliaeth a dderbyniwyd. Mae tîm PALS hefyd yn amlygu hyn o fewn adrannau damweiniau ac achosion brys.</p>	<p>rhifynnau nesaf Llais Hywel a Briff Tîm hefyd yn cynnwys diolch i holl staff gan y PW a'r C.</p> <p>Parhaus fel rhan o rannu adborth cadarnhaol wedi'i hwyluso gan y tîm Profiad y Claf.</p>	<p>Tim Profiad y Claf</p>	<p>Cyflawnwyd a pharhaus</p>	
Argymhelliad 2					
<p>Y Bwrdd lechyd i sicrhau ei fod yn casglu profiadau cleifion gan gynnwys y rheini sy'n ymwneud ag agwedd staff i helpu ei ddysgu sefydliadol ei hun a gwella'n barhaus</p>	<p>1. Mae rheolwyr perthynas wedi bod yn bresennol yn yr Adran Achosion Brys dros fisoedd yr haf, mae adborth i uwch reolwyr a staff.</p>	<p>Mae adborth anffurfiol yn ei le ar draws pob safle.</p>	<p>Rheolwyr Perthynas/ Uwch Nyrsys a Rheolwyr Cyffredinol</p>	<p>Cyflawneyd</p>	

	<p>2. Grŵp Profiad y Claf Gweithredol Goruchwylio ffurfiol wedi'i sefydlu. Bydd y Cylch Gorchwyl yn cynnwys adborth gan reolwyr Perthynas neu arolygon staff eraill.</p>	<p>Gofyniad i roi adborth trwy'r Grŵp gweithredol goruchwylio sydd newydd ei sefydlu</p>	<p>Cyflawnwyd</p>	<p>Tachwedd 2022</p>	<p>Sefydlwyd Grŵp Gweithredol Profiad y Claf 11 Tachwedd 2022</p>
	<p>3. Mae mudo i system profiad y claf CIVICA sy'n casglu profiad cleifion trwy arolygon a negeseuon SMS bellach wedi'i gwblhau.</p>	<p>Adnewyddwyd y grŵp Seddi a'r Amgylchedd blaenorol a bydd yn dod yn grŵp goruchwylio Gweithredol Profiad y Claf</p>	<p>Cyfarwyddwr Cynorthwyol Nyrsio Aciwt</p>	<p>Tachwedd 2022</p>	<p>Cynhaliwyd cyfarfod ar 11 Tachwedd 2022</p>
	<p>4. Cyflwynir adborth perthnasol o brofiad a straeon cleifion mewn cyfarfodydd llywodraethu</p>	<p>Yn ei le</p>	<p>Uwch Nyrsys/ Pennaeth Profiad y Claf</p>	<p>Cyflawnwyd</p>	

	<p>Corfforaethol a Chyfarwyddiaethol.</p> <p>5. Mae tîm PALS yn cefnogi'r Adran Achosion Brys a thimau ehangach i gasglu profiad cleifion ac adborth i reolwyr llinell a rheolwyr ar amser. Caiff themâu eu bwydo drwy adroddiadau llywodraethu ar lefel Cyfarwyddiaethau a Bwrdd.</p> <p>6. Mae mentrau ledled y Bwrdd lechyd ar waith i wella cyfathrebu ac agwedd staff, gan gynnwys ein rhaglen gofal cwsmeriaid mewnol.</p>	<p>Yn ei le</p> <p>Rhaglen hyfforddi yn ei lle ac yn cael ei chyflwyno i'r holl staff</p> <p>Mae adborth yn cael ei fonitro'n barhaus, gan gynnwys cwynion, a chaiff ei fwydo'n ôl i'r meysydd perthnasol i'w gwella.</p>	<p>PALS/ Rheolwyr Cyffredinol/ Pennaeth Nyrsio</p> <p>Y Gweithlu a Datblygu Sefydliadol</p> <p>Profiad y Claf/ Rheolwr Cyffredinol/ Pennaeth Nyrsio</p>	<p>Cyflawnwyd</p> <p>Parhaus, a chynlluniwyd gwerthuso rheolaidd.</p> <p>Bydd hyfforddiant mewn lle i gefnogi gweithredu Y Ddyletswydd Gonestrwydd cyn 1/4/2022.</p>	
--	--	---	---	--	--

		Darperir hyfforddiant a chymorth pellach ynghylch sgyrsiau anodd ac empathi fel rhan o'r hyfforddiant dyletswydd gonestrwydd.	Rhaglen Hyfforddi Cymru Gyfan wrthi'n cael ei chynllunio.		
Argymhelliad 3					
Y Bwrdd lechyd i edrych ar y mannau aros ac i ddarparu seddau cyfforddus i gleifion sy'n gorfod aros am oriau. Darparu peiriannau oeri dŵr, cwpanau a pheiriannau gwerthu	1. Mae seddi ar draws y Bwrdd lechyd wedi'u hadolygu fel rhan o'r Grŵp Gorchwyl a Gorffen Seddi a'r Amgylchedd.	Mae seddi newydd wedi'u harchebu ar gyfer safle Glangwili. Mae padin ychwanegol yn y seddi hyn ac mae'n cydymffurfio â gofynion IP&C, lechyd a Diogelwch Rhagwelwyd dosbarthiad 6 wythnos ar 6 Tachwedd.	Rheolwr Cyflawni Gwasanaeth/ Penaethiaid Nyrsio	31 Rhagfyr 2022	

		<p>Bydd y seddi'n aros yr un fath yn Llwynhelyg a Bronglais er y byddant yn parhau i gael eu hadolygu drwy'r grŵp Gweithredol Profiad y Claf</p> <p>Yr amgylchedd cyffredinol a phrofiadau cleifion fydd yr eitem ar yr agenda ar y grŵp gweithredol profiad y claf a chamau gweithredu perthnasol yn cael eu cymryd drwy'r grŵp i gefnogi gwella profiadau cleifion</p>	<p>Cyfarwyddwr Cynorthwyol Nyrsio Aciwt</p> <p>Penaethiaid Nyrsio</p>	<p>Cyflawnwyd</p> <p>Ionawr 2022</p>
	<p>2. Mae Gweithdrefnau Gweithredu Gwasanaeth yn cael eu datblygu a fydd yn nodi rolau a</p>			

	<p>chyfrifoldebau staff a'r camau i'w cymryd pan fydd cleifion mewn mannau aros am gyfnodau hir o amser. Bydd hyn yn cynnwys gofal lleddfu pwysau, maeth a hydradu</p>	<p>Mae Uwch Nyrsys yn datblygu gweithdrefnau gweithredu gwasanaeth yn lleol i gefnogi gofal cleifion diogel mewn mannau aros – bydd yn cael ei adolygu yn y Grŵp Gweithredol Profiad y Claf pan fydd yn barod.</p>			
	<p>3. Mae LIC wedi darparu cyllid cyfalaf i wella'r profiad yn yr Adran Damweiniau ac Achosion Brys. Gwneir cynnydd ar hyn drwy'r Grŵp Monitro Cyfalaf</p>	<p>Mae cronfeydd cyfalaf wedi'u cytuno, camau gweithredu yn cael eu datblygu drwy Reolwyr Cyffredinol ar bob safle.</p>	<p>Rheolwyr Cyffredinol/ Caffael</p>	<p>Mawrth 2023</p>	<p>Bydd yr holl Reolwyr Cyffredinol sy'n ymwybodol o'r cynigion yn goruchwyllo cynnydd yn erbyn camau gweithredu</p>
	<p>4. Peiriant gwerthu ar y gweill i Glangwili</p>	<p>Rheolwr Cyffredinol</p>	<p>Rheolwr Cyffredinol</p>	<p>Ionawr 2023</p>	

		mewn cysylltiad â'r tîm cyfleusterau			
Argymhelliad 4					
Mae angen mynd i'r afael â glendid toiledau gydag amserlenni glanhau rheolaidd	<ol style="list-style-type: none"> 1. Amserlenni glanhau mewn lle 2. Gwiriadau ar hap o amserlenni ac amseroedd glanhau 	I'w ystyried fel rhan o archwiliadau craidd	Rheolwyr Cyffredinol/ Pennaeth Cyfleusterau/ Pennaeth Nyrsio	Rhagfyr 2022	
Argymhelliad 5					
Dylai'r Bwrdd lechyd geisio gwella parcio cleifion. Dylai meysydd parcio ysbytai fod ar gael i gleifion yn unig	<ol style="list-style-type: none"> 1. Mae Glangwili yn gweithio gyda Rheilffordd Gwili i ddarparu 140 o leoedd ychwanegol i staff ryddhau lle ar safle'r ysbyty. 2. Mae yna fannau parcio dynodedig i gleifion sy'n cael eu patrolio gan gynorthwywyr meysydd parcio. 	Mae parcio ar bob safle yn parhau i fod yn her. Mae ffyrdd eraill o gefnogi mynediad cleifion yn cael ystyriaeth barhaus gan y Cyfarwyddwr Ystadau a Chyfleusterau	Cyfarwyddwr Ystadau a Chyfleusterau	Mehefin 2023	

	Rhoddir dirwy parcio i staff sy'n parcio yn y manau hyn.				
Argymhelliad 6					
Sicrhau bod cleifion yn cael gwybod yn y dderbynfa y gallant drafod eu hanghenion yn breifat ac nid o flaen pobl yn yr ystafell aros.	<p>1. Mae cyfrinachedd o'r pwys mwyaf ac fe'i hystyrir bob amser pan fydd cleifion yn mynd i'r Adran Achosion Brys. I gefnogi hyn, bydd hysbysiadau yn cael eu harddangos yn cynghori y gellir darparu man arall ar gyfer trafodaeth os oes angen. Fodd bynnag, cydnabyddir efallai na bydd ystafell ar wahan bob amser ar gael yn syth oherwydd capasiti.</p> <p>Mae cyfalag gan LIC wedi'i gytuno ac mae podiau yn cael eu hystyried ar gyfer y dderbynfa yn Bronglais</p>	<p>Wrthi'n ystyried arwyddion priodol</p> <p>Bydd y gwaith hwn yn cael ei oruchwylio gan y grŵp monitro cyfalaf</p>	<p>Rheolwyr cyffredinol/ Penaethiaid Nyrsio</p> <p>Rheolwr Cyffredinol</p>	<p>Ionawr 2023</p> <p>Mai 2023</p>	

Argymhelliad 7					
Y Bwrdd lechyd i gyfathrebu'n well drwy hysbysu cleifion yn rheolaidd am amseroedd aros	<ol style="list-style-type: none"> 1. Cyhoeddiadau i'w harddangos ar y troell electronig 2. Cytunwyd ar gyllid gan LIC ar gyfer sgriniau cyfathrebu digidol yn y manau aros. Ar ôl eu prynu, byddant yn cynnwys gwybodaeth am amseroedd aros. 3. Meincnodi gyda sefydliadau eraill i ddeall unrhyw ddulliau gwell pellach 	<p>Atgoffa derbynyddion i ddiweddarau'r sgriniau. Cyllid wedi'i gytuno, ymaros y sgriniau.</p> <p>RhCG ar gyfer gofal wedi'i drefnu Glangwili yn meincnodi ar draws Byrddau lechyd</p>	<p>Penaethiaid Nyrsio</p> <p>Rheolwyr Cyffredinol/ Caffael</p> <p>Rheolwyr Cyflenwi Gwasanaethau</p>	<p>Tachwedd 2022</p> <p>Mawrth 2023</p> <p>Ionawr 2023</p>	Yn ei le
Argymhelliad 8					
Y Bwrdd lechyd i sicrhau bod cleifion yn cael gwybodaeth am eu hôl-	<ol style="list-style-type: none"> 1. Staff yn cael eu hatgoffa i roi cardiau cyngor ar salwch ac 	Uwch Nyrsys i atgoffa staff	Uwch Nyrsys	Cyflawnwyd	

<p>ofal pan gânt eu rhyddhau</p>	<p>anafiadau penodol i gleifion o'r adran damweiniau ac achosion brys pan fyddant yn cael eu rhyddhau.</p> <p>2. Llythyrau Meddyg Teulu a anfonwyd ar ôl mynychu/ derbyn.</p> <p>3. Adolygiad cyson o ganfyddiadau profiad y claf i ystyried unrhyw gamau pellach sydd eu hangen ar gyfer gwelliannau. Bydd hyn yn cael ei symud ymlaen trwy grŵp gweithredol Profiad y Claf</p>	<p>Yn ei lle</p> <p>Eitem agenda ar grŵp gweithredol profiad y claf</p>	<p>Cyfarwyddwr Cynorthwyol Nyrzio</p>	<p>Cyflawnwyd</p>	
Argymhelliad 9					
<p>Y Bwrdd lechyd i sicrhau bod cyfathrebu gwell adrannau a gofal sylfaenol</p>	<p>1. Mae'r BI wedi gwneud gwelliannau gyda GS. Mae gan GS fynediad uniongyrchol at SDEC.</p> <p>2. Cyfarfodydd misol yn ei lle (arweinwyr</p>	<p>Nifer o ffrydiau gwaith yn eu lle i gyflawni Trawsnewid Gofal Mewn Argyfwng a Gofal Brys, bydd hyn yn cefnogi</p>	<p>Rheolwyr Cyffredinol</p>	<p>Cyflawnwyd</p>	

	clystyrau MT/ aciwt a chymunedol) i symud ymlaen gyda heriau'r system a datblygiadau	cyfathrebu pellach rhwng rhanddeiliaid allweddol			
--	--	--	--	--	--

Cyngor Iechyd Cymuned Hywel Dda