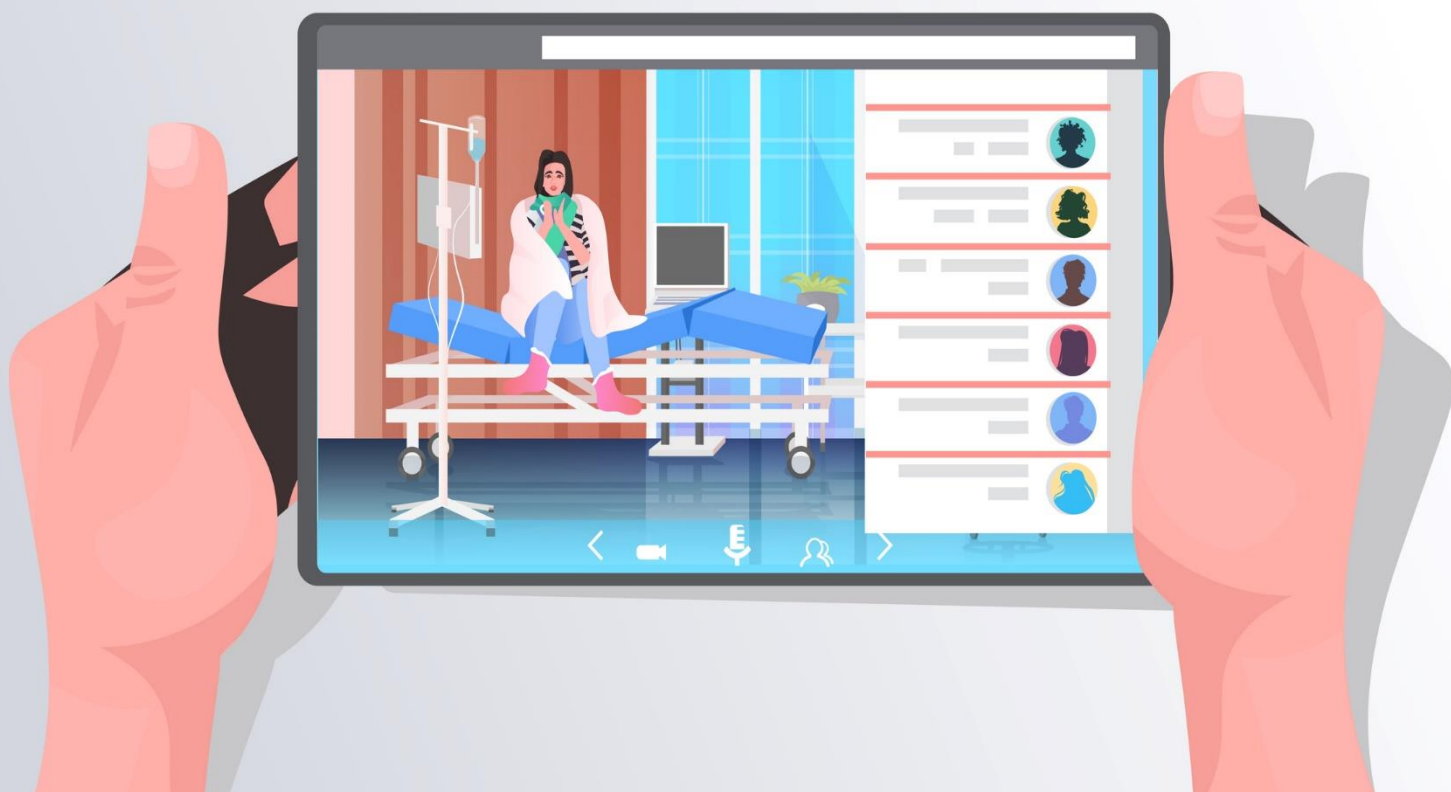


Adroddiad monitro ac ymgysylltu

Profiad cleifion mewnol
Ward C3, Ysbyty Cwm Rhondda, Llwynypia

Dyddiad cyhoeddi: **Mehefin 2022**



Fformatau hygyrch

Mae'r adroddiad hwn hefyd ar gael yn
Gymraeg.

Os hoffech gael y cyhoeddiad hwn mewn
fformat a/neu iaith arall, cysylltwch â ni.

Gallwch ei lawrlwytho o'n gwefan

<http://cwmtafmorgannwgcic.cymru/>

Neu gofynnwch am gopi drwy gysylltu â'n
swyddfa. Gellir dod o hyd i fanylion cyswllt
ar dudalen **18**

Cynnwys

Ynglŷn â Chyngor Iechyd Cymuned Cwm Taf Morgannwg	3
Cefndir a chyflwyniad	4
Yr hyn a wnaethom	5
Gan bwy y clywsom	5 - 6
Yr hyn a glywsom	6 - 16
Dysgu o'r hyn a glywsom	16 - 18
Diolch	18
Adborth	18
Manylion cyswllt	19

Ynglŷn â Chyngor Iechyd Cymuned (CIC) Cwm Taf Morgannwg

CIC Cwm Taf Morgannwg yw corff gwarchod annibynnol y Gwasanaeth Iechyd Gwladol (GIG) yn Rhondda Cynon Taf, Merthyr Tudful a Phen-y-bont ar Ogwr. Rydym yn annog ac yn cefnogi pobl i gael llais wrth gynllunio a darparu gwasanaethau'r GIG.

Mae CIC Cwm Taf Morgannwg yn gweithio gyda'r GIG, cyrff arolygu a rheoleiddio. Rydym yn darparu cyswllt pwysig rhwng y rhai sy'n cynllunio ac yn darparu gwasanaethau'r GIG, y rhai sy'n ei arolygu a'i reoleiddio a'r rhai sy'n ei ddefnyddio.

Clywn gan y cyhoedd mewn sawl ffordd wahanol. Cyn y pandemig coronafeirws, buom yn ymweld â gwasanaethau'r GIG yn rheolaidd i glywed gan bobl dra'u bod yn derbyn gofal a thriniaeth. Buom yn siarad yn uniongyrchol â rhai gofalwyr a pherthnasau hefyd. Clywsom hefyd gan bobl mewn digwyddiadau cymunedol lleol, a thrwy gael trafodaethau gyda chynrychiolwyr a grwpiau cymunedol.

Ers y pandemig coronafeirws, rydym wedi gorfod newid y gwahanol ffyrdd rydym yn ymgysylltu â'r cyhoedd a chleifion. Mae hyn wedi cynnwys cyflwyno arolygon ar-lein a fideo-gynadledda gan ddefnyddio apiau fel 'Teams' a mwy o bresenoldeb ar y cyfryngau cymdeithasol i glywed gan bobl yn uniongyrchol am eu barn a'u profiadau o wasanaethau'r GIG. Rydym hefyd yn parhau i glywed gan bobl drwy ymholiadau a'n gwasanaeth eiriolaeth annibynnol. Mae CIC Cwm Taf Morgannwg yn cynrychioli llais 'cleifion a'r cyhoedd' yn Rhondda Cynon Taf, Merthyr Tudful a Phen-y-bont ar Ogwr.

Cyflwyniad a chefnidir

Rydym wedi ymrwymo i ymgysylltu â phobl yn ein hardaloedd sydd wedi cael triniaeth a gofal gan y GIG drwy gydol y pandemig. Fodd bynnag, oherwydd cyfyngiadau Covid-19, nid ydym wedi gallu cynnal ymweliadau ysbyty wyneb yn wyneb. Er mwyn sicrhau ein bod yn parhau i gael adborth gan gleifion yn uniongyrchol tra'u bod yn aros yn yr ysbyty, cynhaliwyd ymweliad ward rhithwir (peilot) drwy iPad gan ddefnyddio cymhwysiad Microsoft Teams.

Ward C3, Ysbyty Cwm Rhondda

Mae Ward C3 yn ward adsefydlu, sy'n gofalu am yr henoed.

Roedd 27 o gleifion yn aros ar y ward ar adeg ein hymweliad rhithwir, roedd gan 10 ohonynt ddiffyg gallu ac roeddent o dan fframwaith cyfreithiol Trefniadau Diogelu Rhag Colli Rhyddid (DoLS).



Mae fframwaith cyfreithiol DoLS yn amddiffyn person sy'n derbyn gofal a thriniaeth ac y mae ei ryddid wedi'i gyfyngu yn yr ysbyty neu mewn cartref gofal. Mae rhagor o wybodaeth ar gael yma: https://www.ageuk.org.uk/globalassets/age-uk/documents/factsheets/fs62_deprivation_of_liberty_safeguards_fcs.pdf

Yr hyn a wnaethom

Crëwyd holiadur gennym i gasglu profiadau cleifion o'r gofal a'r driniaeth a dderbyniwyd, tra'n glaf mewnol ar ward adsefydlu.

Cytunodd Bwrdd Iechyd Prifysgol Cwm Taf Morgannwg a'r Cyngor Iechyd Cymuned y byddai 4 aelod CIC (2 dîm o 2) yn cyfarfod â chleifion mewnol (a pherthnasau) ar Ward C3 yn Ysbyty Cwm Rhondda, yn rhithiol (drwy iPad, gan ddefnyddio Microsoft Teams), gyda chymorth staff wardiau. Oherwydd rheoliadau Covid, nodwyd bod y Ward wedi'i chyfyngu i ganiatáu 6 pherthynas i'r ward ar unrhyw un adeg. Cynhaliwyd y galwadau fideo **ddydd Gwener 11 Mawrth '22**, yn ystod y prynhawn.

I gefnogi'r ymweliad, darparwyd cyflenwad o holiaduron profiad cleifion, amlenni rhadbost a phosteri i staff y ward. Roedd y posterï'n rhoi manylion ein harolwg a'r gwahanol ddulliau y gallai pobl eu defnyddio i rannu eu profiadau gyda ni (gan gynnwys dros y ffôn, e-bost a chod QR). Roedd y staff yn ein cefnogi ymhellach drwy ddsbarthu'r holiaduron (yn dilyn ein hymweliad) dros gyfnod o bythefnos. Cwblhawyd yr holiaduron gan berthnasau a staff ar ran cleifion mewnol ar y ward, nad oeddent yn gallu cymryd rhan ar adeg ein hymweliad.

Gan bwy y clywsom

Cyfarfuom â 7 claf mewnol ac 1 perthynas. Fodd bynnag, roedd gan 2 glaf mewnol nam gwybyddol a bu'n rhaid dod â'r sgysiau i ben ar ôl cyfnod byr o amser. Felly, nid oeddem yn gallu cael adborth gan y 2 glaf mewnol hyn.

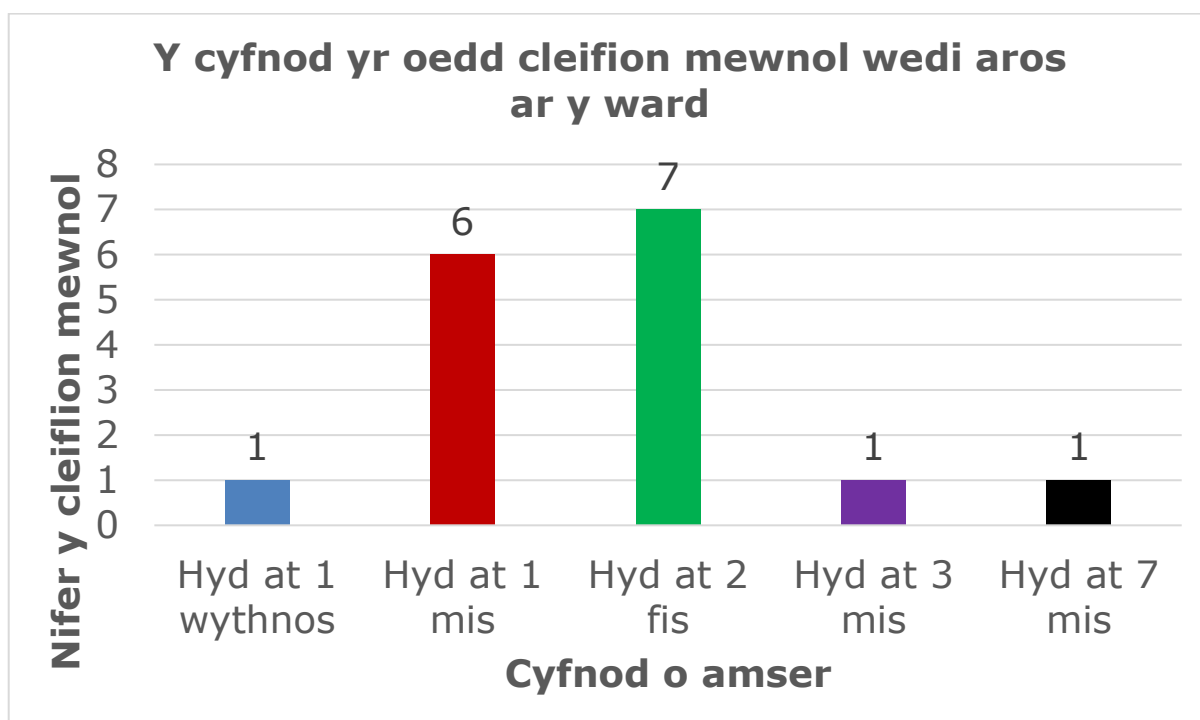
Fodd bynnag, cawsom adborth gan **5** claf mewnol ac **1** perthynas yn ystod ein trafodaethau ar yr ymweliad rhithwir. Cefnogwyd y cleifion mewnol gan nyrs a oedd (pan oedd angen) yn ailadrodd y cwestiwn i'r claf mewnol ac yn helpu gyda'u dealltwriaeth. Yn

ogystal â chleifion mewnol a'r perthynas y cyfarfuom â hwy ar y diwrnod, cawsom **10** holiadur wedi'u cwblhau. Mae'r adborth a gafwyd gan yr **16** unigolyn hyn wedi'i gynnwys yn yr adroddiad hwn.

Yr hyn a glywsom

Gofynnwyd i gleifion mewnol ddweud wrthym am **ba hyd** yr oeddent wedi bod ar y ward. Mae'r siart isod yn dangos hyd arhosiad cleifion mewnol.

Tabl 1



Ymglymiad â chynllun gofal a thriniaeth

Gofynnwyd i gleifion mewnol a oedd eu cynllun gofal triniaeth wedi'i egluro'n llawn iddynt. **Roedd y rhan fwyaf (12)** o gleifion mewnol yn teimlo bod eu cynllun triniaeth wedi'i egluro'n llawn.

"Ie yn hollol, da iawn iawn"

Nododd 1 claf mewnlol, fodd bynnag, nad oedd y cyfathrebu ynglŷn â'u cynllun triniaeth *"yn dda ar y dechrau"*.

Nid oedd cwpl o gleifion mewnlol yn teimlo bod eu cynllun triniaeth wedi'i egluro'n llawn. Ni rannwyd unrhyw sylwadau pellach mewn perthynas â hyn.

Cymorth gyda bwyta ac yfed

Gofynnwyd i gleifion mewnlol a oedd angen help arnynt gan staff i fwyta a/neu yfed, p'un a oeddent yn cael y cymorth yr oedd ei angen arnynt. Dywedodd 4 claf mewnlol wrthym nad oedd angen cymorth arnynt. Roedd y rhan fwyaf (11) o gleifion mewnlol yr oedd angen cymorth arnynt yn teimlo bod y cymorth a gawsant yn ddigonol.

"Mae staff bob amser yn fy helpu yn ystod amser bwyd"

"Rwy'n bwyta 3 phryd y dydd ac os ydw i'n galw am rywbeth yna rwy'n ei gael"

Dywedodd 1 claf mewnlol, er nad oedd angen unrhyw gymorth arnynt, eu bod wedi gweld claf mewnlol arall yn cael cymorth.

"Yn bendant. Rwy'n bwydo fy hun ac rwy'n gallu golchi ond mae gan y claf gyferbyn anghenion arbennig ac mae'r staff yn ei helpu llawer"

Dywedodd 1 claf mewnlol wrthym, fodd bynnag, nad oeddent bob amser yn cael y cymorth yr oedd ei angen arnynt

"Mae ei angen arnaf ond nad wyf yn ei derbyn gan eu bod yn brin o staff, mae'n gwneud ei orau ar ei ben ei hun"

Cymorth gyda gofal personol

Gofynnwyd i gleifion mewnlol a oedd angen help arnynt gan staff â gofal personol megis golchi, p'un a oeddent yn cael y cymorth

yr oedd ei angen arnynt. Roedd y rhan fwyaf (14) o gleifion mewnol yr oedd angen cymorth arnynt yn teimlo eu bod yn cael cymorth digonol.

"Maen nhw'n fy ngolchi a'm gwisgo"

"Dwi'n cael golch bob dydd ac yn eillio, dwi hefyd yn cael bath unwaith yr wythnos"

Dyweddodd 1 perthynas wrthym

"Mae'n edrych yn llawer gwell nag y mae'n ei wneud gartref"

Fodd bynnag, cododd claf mewnol a ymatebodd yn gadarnhaol rai pryderon ynglŷn ag oedi yr oeddent wedi'i gael yn derbyn cymorth.

"Maen nhw'n golchi fy nghefn. Dwi'n pwyso'r gloch a dwi'n aros am ychydig ond maen nhw'n dod cyn gynted ag y gallan nhw"

Dyweddodd 1 claf mewnol wrthym eu bod yn anfodlon ar lefel y cymorth gofal personol. Ni rannwyd unrhyw sylwadau pellach mewn perthynas â hyn.

Cymorth i gael mynediad i'r toiled neu ddefnyddio comodau.

Gofynnwyd i gleifion mewnol a oedd angen help arnynt gan staff i gyrraedd y toiled neu ddefnyddio comodau, p'un a oeddent yn cael y cymorth yr oedd ei angen arnynt. Dywedodd 3 claf mewnol/perthnasau wrthym nad oedd angen unrhyw gymorth arnynt, esboniodd 1 perthynas

"Mae ganddo gathetr"

Roedd y rhan fwyaf (10) o gleifion mewnol yr oedd angen cymorth arnynt yn teimlo eu bod wedi cael cymorth digonol.

"Bob amser"

"Rwy'n gaeth i'r gwely, maen nhw'n dod â chomôd i mi"

"Mae gen i badell wely ac mae'r staff yn fy helpu"

Fodd bynnag, eglurodd claf mewnol a ymatebodd yn gadarnhaol nad oedd bob amser yn bosibl iddynt gael cymorth gan aelod benywaidd o staff.

"Am y 4 diwrnod diwethaf rwyf wedi cael fy nghymryd i'r ystafell ymolchi. Roeddwn ar badell wely cyn hynny. Roedd yn lletchwith weithiau gyda staff gwrywaidd. Roedd yn embaras ond mae'n rhaid i chi ddod i arfer ag ef gyda phrinder staff"

Clywsom nad oedd 3 claf mewnol bob amser yn cael y cymorth yr oedd ei angen arnynt, i gael mynediad i'r toiled a/neu i ddefnyddio comodau neu badell wely.

"Gall fod yn aros am gyfnod am badell gwely oherwydd prinder staff"

"Mae'n anghyfforddus defnyddio potel a phadell, sef yr hyn y mae'n ei ddefnyddio"

Digonolrwydd cwsg ar y ward

Gofynnwyd i gleifion mewnol a oedd ganddynt ddigon o gwsg ar y ward. Dywedodd hanner y cleifion mewnol y clywsom ganddynt eu bod wedi cael digon o gwsg

"Cysgu gormod"

"Gall fod yn swnllyd ar adegau ond mae gen i ystafell ar fy mhen fy hun"

Fodd bynnag, dywedodd nifer gyfartal o gleifion mewnol wrthym fod eu cwsg wedi cael ei amharu yn ystod eu harhosiad ar y ward. Roedd yr aflonyddwch mwyaf cyffredin a gofnodwyd yn ganlyniad i synau gan gleifion mewnol eraill.

"Cleifion yn gwneud synau, peiriannau'n gwneud synau"

"Mae cleifion yn galw allan, mae trolïau porthorion yn swnllyd ac mae'r lifft yn"

Bwyd a diod

Gofynnwyd i gleifion a oeddent yn fodlon ar y prydau a'r diodydd ar y ward.

Roedd y rhan fwyaf (10) o gleifion mewnol yn fodlon.

"Rwy'n hoffi'r holl fwyd"

"Maen nhw bob amser yn neis. Rydw i ar ddiet meddal ac mae'r dognau'n ddigon mawr"

Fodd bynnag, nid oedd rhai (6) o gleifion mewnol yn hoffi rhywfaint neu'r holl fwyd.

"Dim geiriau i'w ddisgrifio, heddiw fe gyrhaeddodd ac fe wnaethon nhw ei daflu i lawr a doeddwn i ddim yn gwybod beth oedd e"

"Wedi colli 2 stôn a hanner, cyhyrau yn gwastraffu mewn gwirionedd, roedd blas bwyd yma yn hollol wahanol i goginio gartref ac nid oedd gan y losin unrhyw felysyddion ynddynt".

"Nid pob un ohonyn nhw, gallu fod yn well, wedi cael stiw heddiw oedd yn iawn weithiau mae'n denau"

"Weithiau does dim bananas na choleslaw. Mae llysiau wedi'u gor-goginio (moron ac ysgewyll). Rwy'n hoffi pys ond maen nhw bob amser yn oer felly dydw i ddim yn ei bwyta".

Triniaeth symudedd a/neu therapi

Gofynnwyd i gleifion mewnol a oedd angen triniaeth neu therapi arnynt i helpu i wella eu symudedd, p'un a oedd wedi bod yn ddigonol i ddiwallu eu hanghenion. Nid oedd y cwestiwn hwn yn berthnasol i 1 claf mewnol, esboniodd ei berthynas.

"Mae bron yn 96 felly does dim byd y gellir ei wneud i wella ei symudedd"

Roedd y rhan fwyaf (10) o gleifion mewnol yn teimlo eu bod wedi cael cymorth digonol.

"Methu cerdded ond dysgu sefyll ar fy nhraed. Mae derbyn ffisiotherapydd bron bob dydd a staff yn helpu, rydym yn gweithio fel tîm"

"Maen nhw'n dod bob dydd, mae ffisiotherapydd yn dda iawn"

"Rwy'n gwneud ymarferion pan fyddaf yn codi o'r gwely. Does gen i ddim cymorth cerdded. Roeddwn i'n arfer cael un ond dydw i ddim nawr. Hoffwn ei gael"

Fodd bynnag, nododd rhai cleifion mewnol a rhoddodd adborth cadarnhaol y gallai fod angen cymorth ychwanegol.

"Mewn sblint dros 6 wythnos. Gavin yn dod bob dydd i'm gweld, rwyf wedi torri'r ddau ben-glin. Mae plastr wedi'i dynnu i ffwrdd ac rydw i mewn sblint. Dim llawer o ffisio eto. Daethant ddydd Mercher ac maent i fod i ddod eto heddiw"

Dywedodd 5 claf mewnol wrthym nad oeddent yn teimlo bod y cymorth yr oeddent wedi'i gael yn ddigonol.

"Gallai fod wedi cael cymorth amlach"

"Teimlo y dylai fod yn ddyddiol"

"Rwy'n credu y gallaf gerdded ond ni fyddant yn gadael i mi"

Cyfradd bodlonrwydd gyda gofal cyffredinol

Gofynnwyd i gleifion mewnlol a oeddent yn fodlon â'r gofal cyffredinol a gawsant yn ystod eu harhosiad. Roedd y mwyafrif llethol (15) o gleifion mewnlol yn fodlon ar y gofal cyffredinol yr oeddent wedi'i dderbyn.

"Mae staff yn dangos llawer o empathi, yn eich trin fel unigolyn, maen nhw'n siarad ac yn edrych arnoch chi fel unigolyn"

Dywedodd perthynas

"Mae'n cael gofal gwell nag yn y cartref"

Er yr adroddwyd am foddhad uchel yn gyffredinol, tynnodd nifer o gleifion mewnlol sylw at rai agweddau ar eu gofal y gellid eu gwella.

"Gall fod yn aros am gyfnod am badell gwely oherwydd prinder staff"

"Hoffwn pe bai gen i ystafell fy hun. Treuliais fy mhen-blwydd yn yr ysbyty hefyd"

"Byddai'n well pe gallai ffenestri fod ar agor gan fod gen i asthma ac mae'n rhy gynnes, ond byddai'r lleill yn rhy oer"

Roedd 1 claf mewnlol yn anfodlon â'r gofal cyffredinol yr oeddent wedi'i dderbyn. Ni rannwyd unrhyw sylwadau pellach mewn perthynas â hyn.

Ymwybyddiaeth o gefnogaeth i godi unrhyw bryderon

Gofynnwyd i gleifion mewnlol a fyddent yn gwybod â phwy i siarad pe bai ganddynt unrhyw bryderon am eu gofal a'u triniaeth. Dywedodd y mwyafrif llethol (13) o gleifion mewnlol eu bod yn gwybod a dywedodd y rhan fwyaf y byddent yn siarad â'r uwch nyrs.

"Mae'r llinell orchymyn yn syml, nyrs, uwch nyrs, meddyg, rheolwyr"

"Mae pad gydag enwau wedi'u hysgrifennu i lawr. Dwi'n gallu gofyn i unrhyw un ac maen nhw'n helpu"

Dywedodd cwpl o gleifion mewnlol wrthym eu bod yn ansicr, dywedodd 1 claf mewnlol

"Mae staff ar wyliau fel arfer"

Parch

Gofynnwyd i gleifion mewnlol a oedd y staff wedi eu trin ag urddas ac wedi bod yn gwrtais ac yn barchus yn ystod eu harhosiad. Ni wnaeth 1 claf mewnlol ymateb i'r cwestiwn hwn. Roedd y rhan fwyaf (14) o gleifion mewnlol yn teimlo eu bod wedi cael eu trin â pharch.

"Mae'r staff i gyd yn hyfryd ac yn gyfeillgar"

"Mwy na chwrtais"

Nododd 1 claf mewnlol a ymatebodd yn gadarnhaol, fodd bynnag, hefyd

"Angen mwy o staff. Maen nhw bob amser yn cael eu rhuthro oddi ar eu traed"

Cyswllt â theulu a/neu ffrindiau

Gofynnwyd i gleifion mewnlol a oeddent wedi gallu cadw mewn cysylltiad â theulu a/neu ffrindiau. Roedd y rhan fwyaf o gleifion mewnlol (14) wedi gallu cadw mewn cysylltiad â'u perthnasau. Y

prif ddull yr oedd cleifion mewnol yn cadw mewn cysylltiad oedd dros y ffôn.

"Defnydd ffôn symudol, o leiaf ddwywaith y dydd, gwraig yn ymweld y dydd Sul yn dod"

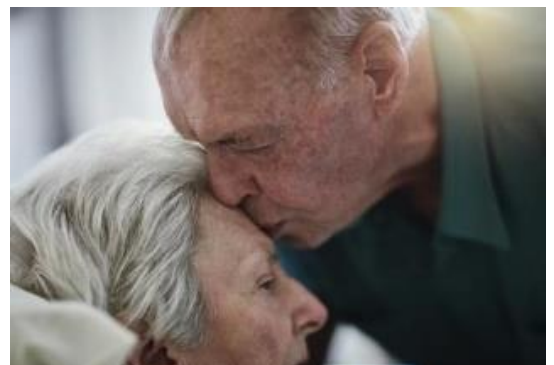
Fodd bynnag, amlygwyd rhai anawsterau gan 1 claf mewnol o ran y signal ffôn.

"Rwyf wedi cadw mewn cysylltiad ar WhatsApp. Mae gan lawer o fy ffrindiau ffonau tŷ yn unig felly rwy'n cael trafferth siarad â nhw gan fod y signal ffôn yn wael iawn"

Cafodd ychydig o gleifion mewnol ymweliad gan berthnasau, dywedodd perthynas y cyfarfuom ar ein hymweliad wrthym

"Mae ei feibion yn ymweld ag ef"

Dywedodd 1 claf mewnol a oedd wedi bod yn yr ysbyty ychydig wythnosau wrthym nad oeddent wedi gallu cadw mewn cysylltiad â pherthnasau.



"Does neb wedi dod i mewn i'm gweld"

Awgrymiadau ar gyfer gwella

Gofynnwyd i gleifion mewnol a oedd ganddynt unrhyw awgrymiadau ynghylch sut y gellid gwella eu harhosiad ar y ward. Cynigiwyd nifer o awgrymiadau, a oedd yn cynnwys gweithgareddau ychwanegol:- gweithgareddau, ffisiotherapi a staff. Hefyd, roedd cleifion mewnol yn teimlo bod angen gwelliannau gyda'r bwyd a'r signal ffôn.

"Hoffwn gael mwy o weithgareddau. Wedi symud o un ward i'r llall"

"Ffisio pob dydd"

"Mwy o filwyr traed ar y llawr, mwy o nyrsys, y nyrsys sy'n gweithio'n galed yma gael mwy o amser, maen nhw'n gweithio'n galed iawn yn ceisio gwneud cymaint o dasgau, mae angen mwy o staff arnyn nhw. Enghraifft, pan gaiff arlwygo ei ddarparu, mae'n rhaid i'r nyrsys eu gwasanaethu. Rwy'n credu y dylai arlwygo fod yn gwneud hynny, dylai'r nyrsys ganolbwyntio ar roi cymorth i gleifion sydd angen cymorth i fwydo"

"Staff da ond dim digon ohonyn nhw"

"Dim ond y prydau bwyd, dwi'n bod yn onest ac yn dweud y gwir, dwi ddim yn bwyta'n fawr"

"Gwell signal ffôn. Mae'r WiFi yn dda ond nid y signal ffôn".

Dywedodd 1 claf mewnol wrthym

"Hoffwn gael ystafell ar fy mhen fy hun fel y gallaf wyllo'r teledu"

Daeth aelodau'r CIC â'r cais claf mewnol hwn, i sylw staff y ward ar adeg yr ymweliad. Cynigiwyd ystafell sengl i'r claf mewnol, a nodwyd bod claf arall newydd fynd adref felly roedd yr ystafell wedi dod ar gael.

Adborth ychwanegol

Gwahoddwyd cleifion mewnol i rannu unrhyw adborth ychwanegol a gawsant am eu gofal a'u triniaeth. Ymatebodd 6 claf mewnol ac roedd pob un ohonynt yn canmol gwahanol agweddau ar eu gofal a'u triniaeth yn fawr.

"Mae'r holl staff wedi bod yn rhagorol"

"Roedd yr arhosiad cyffredinol yn dda iawn oherwydd gofal da a chyfeillgarwch gyda chlaf arall"

*Mae'r dillad gwely yn ddifrycheulyd ac yn cael ei newid bob dydd.
Mae'r staff yn haeddu medal*

"Hapus gyda'r holl ofal a dderbynnir ar bob ward"

Rwy'n berffaith hapus gyda'r driniaeth rwy'n ei chael na allai fod yn well"

Dysgu o'r hyn a glywsom

Yn gyffredinol, mae'n amlwg bod y rhan fwyaf o berthnasau cleifion mewnol a pherthnasau y buom yn siarad â nhw (a chleifion mewnol a pherthnasau y cawsom adborth ganddynt drwy holiaduron wedi'u cwblhau) ar y cyfan yn gadarnhaol iawn. Yn gyffredinol, roedd cynlluniau gofal a thriniaeth yn cael eu cyfleu'n glir i gleifion mewnol, a siaradwyd yn uchel am y staff. Roedd rhai cleifion mewnol, fodd bynnag, yn teimlo bod prinder staff a bod hyn wedi cael rhywfaint o effaith ar y cymorth yr oeddent wedi'i gael.

Er bod cleifion mewnol a oedd wedi cael ffisiotherapi yn hapus gyda'r driniaeth, roedd rhai cleifion mewnol yn teimlo y byddent yn elwa o gael sesiynau'n amlach.

Roedd thema gyson hefyd o ran y bwyd, mynegodd nifer o gleifion mewnol eu hanfodlonrwydd ag ansawdd y prydau bwyd a ddarperir.

Gyda lleihad ar gyfyngiadau ymweld Covid, roedd cleifion mewnol yn gallu mwynhau ac edrych ymlaen at ymweliadau gan anwyliaid. Roedd yn braf clywed bod cleifion mewnol yn gallu cadw mewn cysylltiad â theulu a ffrindiau. Fodd bynnag, adroddwyd am faterion gyda'r signal ffôn symudol ar y ward a chyda'r rhan fwyaf o gleifion mewnol yn dibynnu ar y dull hwn i

gadw mewn cysylltiad, mae'r mater hwn yn peri rhywfaint o bryder.

Amlygwyd diffyg gweithgareddau gan 1 claf mewnol a oedd wedi bod ar y ward ers sawl wythnos. Byddai gennym ddiddordeb mewn dysgu pa ystod o weithgareddau sydd ar gael i gleifion mewnol ryngweithio â nhw, er mwyn lleddfu diflastod a lleihau unigedd cymdeithasol.

O ganlyniad i'r adborth a gawsom gan gleifion mewnol a pherthnasau, rydym yn gwneud yr argymhellion canlynol i'r Bwrdd Iechyd eu hystyried ac ymateb iddynt.

Argymhellion

1. Byddai'r CIC yn falch pe gallai'r Bwrdd Iechyd nodi a rhannu'r sylwadau cadarnhaol a amlygwyd drwy gydol yr adroddiad hwn.
2. Amlygwyd lefelau staffio fel pryder gan nifer o gleifion mewnol, a oedd yn cael rhywfaint o effaith ar lefel y cymorth a oedd ar gael iddynt. Gofynnir i'r Bwrdd Iechyd roi gwybod beth oedd y lefelau staffio ar y ward yn ystod mis Mawrth '22 a rhoi gwybod pa gamau a gymerir i fynd i'r afael â'r mater hwn?
3. Gofynnir i'r Bwrdd Iechyd ystyried cynnal adolygiad o'r prydau bwyd a ddarperir ar y ward er mwyn sicrhau (lle bo'n bosibl) bod y prydau bwyd yn flasus i gleifion mewnol.
4. Gofynnir i'r Bwrdd Iechyd ymchwilio i ansawdd cryfder signal ffonau symudol ar y ward a chynghori pa gamau a gymerir i fynd i'r afael ag unrhyw ddiffygion?
5. Gofynnir i'r Bwrdd Iechyd amlinellu pa gamau a gymerir i ymateb i gleifion mewnol a oedd am gael ffisiotherapi yn amlach?

6. Gofynnir i'r Bwrdd Iechyd egluro pa weithgareddau sydd ar gael i gleifion mewnol ar y ward a chynghori a ellid ehangu'r rhaglen bresennol i ddiwallu anghenion cleifion mewnol?

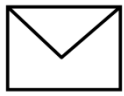
Diolch

Diolchwn i bawb a roddodd o'u hamser i rannu eu barn a'u profiadau gyda ni. Gobeithiwn y bydd hyn yn dylanwadu ar wasanaethau gofal iechyd i gydnabod a gwerthfawrogi'r hyn y maent yn ei wneud yn dda – a chymryd camau lle mae angen iddynt wneud hynny cyn gynted ag y gallant i wella pethau.

Adborth

Byddem wrth ein bodd yn clywed eich barn am yr adroddiad hwn, ac unrhyw awgrymiadau ar sut y gallem ei wella, er mwyn gwneud i'n dyfodol weithio'n well. Mae'r adroddiad ar gael yn Gymraeg ac yn Saesneg.

Manylion cyswilt



Cyngor Iechyd Cymuned Cwm Taf Morgannwg
Tŷ Antur, Parc Navigation, Abercynon
CF45 4SN



01443 405830



Enquiries.ctmchc@waleschc.org.uk



www.cwmtafmorgannwgchc.wales



<https://twitter.com/CTMCHC>

<https://facebook.com/CTMCHC>



https://www.instagram.com/cwmtafmorgannwg_chc

Os ysgrifennwch atom yn Gymraeg, byddwn yn ateb yn Gymraeg. Ni fydd hyn yn arwain at oedi cyn ymateb i'ch gohebiaeth.

Rydym yn croesawu galwadau ffôn yn Gymraeg.

Cyngor Iechyd Cymuned Cwm Taf Morgannwg