
Cyngor Iechyd Cymuned Aneurin Bevan

Adroddiad Ymweliad

Ysbyty'r Sir: Ward Oak

Rhagfyr 2022



Pam y gwnaethom ymweld â Ward Oak?

Fel Cyngor Iechyd Cymuned, â dyletswydd statudol i fonitro gwasanaethau iechyd a chraffu arnynt, roeddem yn awyddus i ddeall mwy am brofiadau cleifion mewnol mewn ysbytai yn ardal Aneurin Bevan.

O ganlyniad i'r pandemig, gwnaethom ganfod ffyrdd newydd o ymgysylltu â chleifion mewn ysbytai, fel ffonio'r claf a chael ei adborth am ei arhosiad yn yr ysbyty yn rhithwir.

Fodd bynnag, wrth i'r cyfyngiadau ddechrau llacio, gall y CIC ailddechrau ein rhaglen ymweliadau yn ddiogel.

Aeth ein haelodau gwirfoddol i Ysbyty'r Sir am ymweliad dirybudd ar 23 Tachwedd 2022. Diben yr ymweliad hwn oedd sefydlu lefel foddhad y cleifion, ansawdd ac effeithiolrwydd amgylchedd yr ysbyty ac arsylwi ar y staff yn rhyngweithio â'r cleifion.

Er mwyn cwblhau'r ymweliad hwn, casglwyd gwybodaeth drwy arolygon cleifion mewnol, ffurflen amgylchedd y ward a ffurflen arsylwi ar amser prydau.

Hoffai'r CIC ddiolch i'r Bwrdd Iechyd am ei gefnogaeth, wrth i aelodau'r CIC fynychu canolfan ar y safle ar fore'r ymweliad, i ddysgu pa wardiau oedd yn ddiogel iddynt ymweld â nhw (dim ardaloedd a oedd yn cynnwys cleifion COVID-19 hysbys).

Er mwyn sicrhau diogelwch pawb dan sylw, cynhaliodd aelodau'r CIC brawf llif unffordd ar fore'r ymweliad.

Hoffai'r CIC hefyd ddiolch i aelodau gwirfoddol y CIC a gymerodd ran yn yr ymarfer hwn. Heb gymorth parhaus ein haelodau, ni fyddai'n bosibl i ni gwblhau ymarferon o'r fath.



Yr hyn a ganfuom

Gwybodaeth am y ward:

Mae Ward Oak wedi'i lleoli mewn adeilad ar ei ben ei hun ar dir Ysbyty'r Sir ac roedd ganddi gapasiti o 28 gwely ac un gwely ychwanegol ar gyfer derbyniad uniongyrchol. Roedd pob un gwely yn cael ei ddefnyddio adeg yr ymweliad. Roedd saith dyn a 21 o fenywod ar y ward ar ddiwrnod yr ymweliad. Roedd gan y ward gapasiti staff llawn, a oedd yn cynnwys pedair nyrs, pedair nyrs arbenigol ac un nyrs gronfa neu asiantaeth. Mae Ward Oak yn cynnig gwasanaethau adsefydlu yn ogystal â rheoli achosion cymhleth o ryddhau cleifion.

Roedd un person yn barod i gael ei ryddhau yn ystod ein hymweliad. Nodwyd bod chwe pherson yn aros am becyn gofal a/neu'n gam agosach at drefniadau gartref cyn gallu cael eu rhyddhau. Dyma rai o'r rhesymau dros yr oedi:

- Mynediad at becynnau gofal
- Addasiadau i'r cartref
- Dewis o gartrefi gofal
- Anoddach trefnu pecynnau ymweliad gofal o dan bedwar

Yr hyn a ganfuom:

Yn ystod yr ymweliad â Ward Oak, treuliodd yr aelodau amser yn arsylwi'r ward ac yn siarad â'r bobl a oedd yn aros ar y ward am eu profiad. Rhoddodd wyth person eu hadborth.

1. Y ward:

Wrth gyrraedd, gwiriwyd pwy oedd yr aelod o'r CIC cyn iddynt gael mynediad i'r ward. Roedd yr allanfeydd tân yn glir ac roedd hysbysiadau tân wedi'u harddangos yn glir.

Mae'r ward ar ddau lawr. Roedd dwy adran i'r llawr gwaelod - un ar gyfer dynion ac adran arall ar gyfer menywod ag anghenion cymhleth. Mae dwy adran ar y llawr cyntaf hefyd ar gyfer menywod.

Wrth gyrraedd y ward, nododd ein haelodau bod gwybodaeth wedi ei harddangos ar gyfer cleifion/ymwelwyr yn ogystal â gwybodaeth am staff. Fodd bynnag, nid oedd gwybodaeth ar gael ar lefelau staffio.

Canfuwyd bod y lefelau sŵn yn foddhaol ynghyd â'r tymheredd. Mae'r ward yn hygyrch i bobl sydd â phroblemau symudedd. Nododd yr aelodau bod yr amgylchedd yn un cyfeillgar a bod dangosfwrdd diolch sy'n arddangos cardiau cleifion/perthnasau, llythyrau a lluniau o blant ysgol gynradd a'u gwaith yn gysylltiedig â'r ward.

Nodwyd bod y dangosfwrdd¹ yn cael ei diweddarau'n rheolaidd. Roedd y wybodaeth yn cynnwys dyddiadau ac amseroedd glanhau yn ogystal â'r gweithgareddau dyddiol sydd ar gael i bobl. Hefyd roedd bocs ar gael ar gyfer ffurflenni adborth wedi'u cwblhau.

Roedd ychydig o daflenni gwybodaeth ar gael, ond dywedodd y rhan fwyaf o'r bobl y siaradom â nhw nad oeddent wedi cael y rhain wrth gyrraedd y ward.

Gwelwyd bod y ward yn lân ac yn drefnus iawn gyda digonedd o lanweithydd dwylo a weips dwylo ar gael yn rhwydd. Nid oedd unrhyw beth yr oedd perygl i rywun faglu drosto ar lwybrau cerdded.

Nododd ein haelodau fod arwyddion ar gyfer system dolen sain, ond na allent ddod o hyd iddi. Os nad Saesneg yw iaith gyntaf rhywun, byddai'r staff yn trefnu rhywun i ddarparu gwasanaeth cyfieithu ar y pryd.

Dywedwyd wrth y tîm ymweld bod amrywiaeth o wirfoddolwyr yn mynychu Ward Oak, gan gynnwys:

- Ffrind I Mi
- Cŵn Therapi
- Gwasanaeth Cyfeillio
- Myfyrwyr Coleg Gwent.

¹ Fel arfer, lleolir y dangosfwrdd cleifion ger desg clerck y ward. Mae'r dangosfwrdd yn rhoi gwybodaeth fel cwmpiadau diweddar ar y ward, heintiadau, nifer y cleifion ar y ward, amseroedd ymweld, gwybodaeth i gleifion ac ymwelwyr a pholisïau'r ward ac ati.

Roedd y toiledau a'r cyfleusterau ystafelloedd ymolchi yn lân ac wedi'u cyflenwi'n dda, ac nid oeddent yn cynnwys nwyddau ymolchi a rennir.

Cafodd biniau gwastraff clinigol a blychau eitemau miniog eu cadw yn y golchfeydd i ffwrdd o ardaloedd cyhoeddus. Roedd yr ystafell feddygol a'r troli ar glo. Nid oedd troliâu nodiadau meddygol yn cael eu gadael yng ngolwg pawb nac mewn ardal gyhoeddus.

Nodwyd bod gan y ward gyflenwad digonol o ddillad gwely, sy'n cael ei gludo i'r ward yn ddyddiol. Nid oes cwpwrdd sy'n dal dillad gwely ac mae'r dillad gwely'n cael ei storio mewn troli wedi'i orchuddio. Roedd ansawdd y dillad yn foddhaol ac roeddent yn cael eu storio mewn amgylchedd glân.

1.1 Staff:

Nid oedd y staff ar y ward hon wedi ymgynnull ond roeddent yn barod wrth law ar gyfer pobl ac ymwelwyr, gan wisgo gwisg briodol a bathodynau enwau. Roedd pob aelod o'r staff yn hawdd siarad â nhw, yn barod eu cymwynas ac yn falch o'u ward.

Nododd yr aelodau nad oedd unrhyw aelod o staff yn gallu cyfathrebu'n Gymraeg. Fodd bynnag, roedd gwisg Siaradwyr Cymraeg dynodedig ar gael.

1.2 Ardaloedd i gleifion:

Wrth i'r aelodau siarad â'r bobl oedd yn aros ar y ward, roedd yn amlwg bod yr ardaloedd o amgylch gwelyau'r bobl yn lân ac yn daclus ac nad oedd unrhyw beth y gallai rhywun faglu drosto. Roedd seinwyr/cordiau ar gael ac roedd digon o le o amgylch gwelyau'r bobl i'r ymwelwyr.

Roedd storfeydd y gellir eu cloi ar gael i'r bobl ac roedd digon o le iddynt storio eu heiddo. Mae teledu ym mhob un o'r pedair uned.

Roedd gan y bobl oedd yn aros ar y ward hon lenni y gellid eu cau'n llwyr o'u hamgylch i roi preifatrwydd yn ôl yr angen.

Nid oedd unrhyw feddyginiaeth wedi'i gadael ar hambyrddau gwely'r bobl nac ar fyrddau wrth ochr y gwelyau yn ystod ymweliad y CIC. Dywedodd saith o'r wyth person y gwnaethom siarad â nhw wrthym na chawsant daflen wybodaeth pan gawsant eu derbyn i'r ward.

Nodwyd bod ystafell ddydd ar bob llawr gyda theledu a system gerddoriaeth. Roedd gan y bobl ar y ward ddyfeisiau electronig eu hunain megis iPads a ffonau symudol.

1.3 Gweithgareddau'r Ward:

Cynghorodd yr Uwch-nyrs am ymgysylltiad y Ward â'r sector gwirfoddol a'r gwaith pontio â'r ysgol gynradd leol drwy ddefnyddio zoom, yr ymgysylltiad celf a chrefft a'r fenter "smile in the bag".

Er nad oedd y gweithgareddau hyn yn digwydd adeg yr ymweliad roedd lluniau wrth ymyl y brif fynedfa o rhai o blant yr ysgol gynradd sy'n cymryd rhan yn y fenter a'u gwaith.

Dywedodd yr Uwch-nyrs bod gwaith pontio'r ward a'u gweithgaredd ystyrlon wedi cael dwy wobwr ac yn cael ei weld fel esiampl dda i wardiau eraill ddysgu ohono.

Yr oriau ymweld yw o 8am hyd at 8pm. Gofynnir i ymwelwyr drefnu slotiau amser ymlaen llaw er mwyn rheoli niferoedd ac i gadw at y cyfyngiadau. Wrth i gyfyngiadau Covid-19 lacio, mae cynlluniau i ddisgyblion ymweld â'r ward a chymryd rhan mewn gweithgareddau ar y ward hon yn ystod mis Rhagfyr.

Mae Gweithiwr Cymorth Gofal Iechyd a oedd yn arfer bod yn driniwr gwallt ac mae'n darparu'r gwasanaeth hwn i'r cleifion.

1.4 Arsylwi ar amser prydau:

Siaradodd wyth o'r 28 o gleifion ar y ward hon ag aelodau ein CIC ar ddiwrnod yr ymweliad.

Arsylwodd aelodau'r CIC y ffaith bod awyrgylch digynnwrf yn ystod amser prydau a bod y staff ar y ward yn barod i dderbyn y troli bwyd ac i helpu'r bobl â'u prydau bwyd.

Nodwyd bod system adnabod hambwrdd² yn arfer bod ar waith ar y ward hon, fodd bynnag nid yw'n cael ei weithredu ar hyn o bryd.

Gwelodd ein haelodau y bobl yn cael eu cefnogi i safle cyfforddus i fwyta a gwelwyd y staff yn helpu unigolion gyda'u prydau bwyd.

Nododd yr aelodau nad oedd y staff yn annog hylendid dwylo cyn i'r bwyd gael ei weini, fodd bynnag nododd rhai pobl eu bod yn cael cynnig hyn yn rheolaidd.

Nid oedd y troli bwyd wedi'i blygio i mewn yn ystod amser prydau. Caiff tymheredd y bwyd ei gymryd ar ddechrau a diwedd y gwasanaeth. Nid oedd unrhyw gyllyll a ffyrc wedi'u haddasu ar gael i bobl pe bai eu hangen arnynt.

Rhoddodd yr wyth person y gwnaethom siarad â nhw yr adborth canlynol i ni ynghylch y bwyd ar y ward:

	Da iawn	Da	Iawn	Gwael	Gwael iawn
Ansawdd y bwyd	1	3	2	1	1
Tymheredd y ward	2		3	2	1
Cyflwyniad y bwyd	2	1	3	1	1
Maint y prydau bwyd	1	3	4		
Y dewis o fwyd ar y fwydlen	1	3	3	1	

Nododd y bobl bod ganddynt ddewis o fwyd ond bod yn rhaid iddynt ddewis deuddydd ymlaen llaw ac nad oedd rhai pobl eisiau neu'n cofio eu dewis bwyd ar y diwrnod.

² Gall system nodi hambyrddau gynnwys hambyrddau prydau bwyd o liwiau gwahanol fel: coch, a fyddai'n dynodi bod angen cymorth ychwanegol neu gymorth un i un ar berson i fwyta neu yfed.

Cynigir brechwast i'r bobl am 8:30am, cinio am 12:00pm, pryd nos am 5:00pm yn ogystal â the a bisgedi gyda'r nos. Mae'r pryd amser cinio a nos yn cynnwys pryd tri chwrs. Dywedodd y staff wrth yr aelodau bod hyn yn creu llawer o wastraff bwyd a byddai'n well petaent yn cynnig un pryd tri chwrs ac ail bryd ysgafnach.

Adborth gan gleifion

Dywedodd y bobl y gwnaethom siarad â nhw ar y ward hon wrthym fod yr holl staff yn gyfeillgar ac yn barod eu cymwynas a'u bod yn gallu cyfathrebu yn eu dewis iaith.

Cafwyd adborth cadarnhaol mewn perthynas â'r staff ar y ward. Dywedwyd wrthym fod y bobl yn teimlo fel bod y staff yn gwrando arnynt ac ar berthnasau wrth wneud penderfyniadau ac yn cymryd yr amser i ddod i'w hadnabod.

Teimlai chwech allan o'r wyth person nad oedd digon o aelodau o staff ar y ward i ddiwallu eu hanghenion yn ystod y dydd a'r nos. Teimlai'r bobl hyn bod angen mwy o staff ar y ward bob amser.

Sylwadau:

"Prinder mawr o staff"

"Teimlais fod prinder staff pan wnes i ddod i mewn"

Fel y soniwyd eisoes, roedd seinyddion o fewn cyrraedd y bobl a chlywsom fod eu seinwyr yn gweithio, a'u bod yn cael ymateb amserol os oeddent yn eu defnyddio.

Dywedodd y bobl eu bod yn gyfforddus, a bod ganddynt ddigon o flancedi a gobenyddion.

Dywedwyd wrthym fod anghenion mynd i'r toiled yn cael eu diwallu a bod y bobl yn gallu mynd i'r gawod/ymolchi mor aml ag yr hoffent.

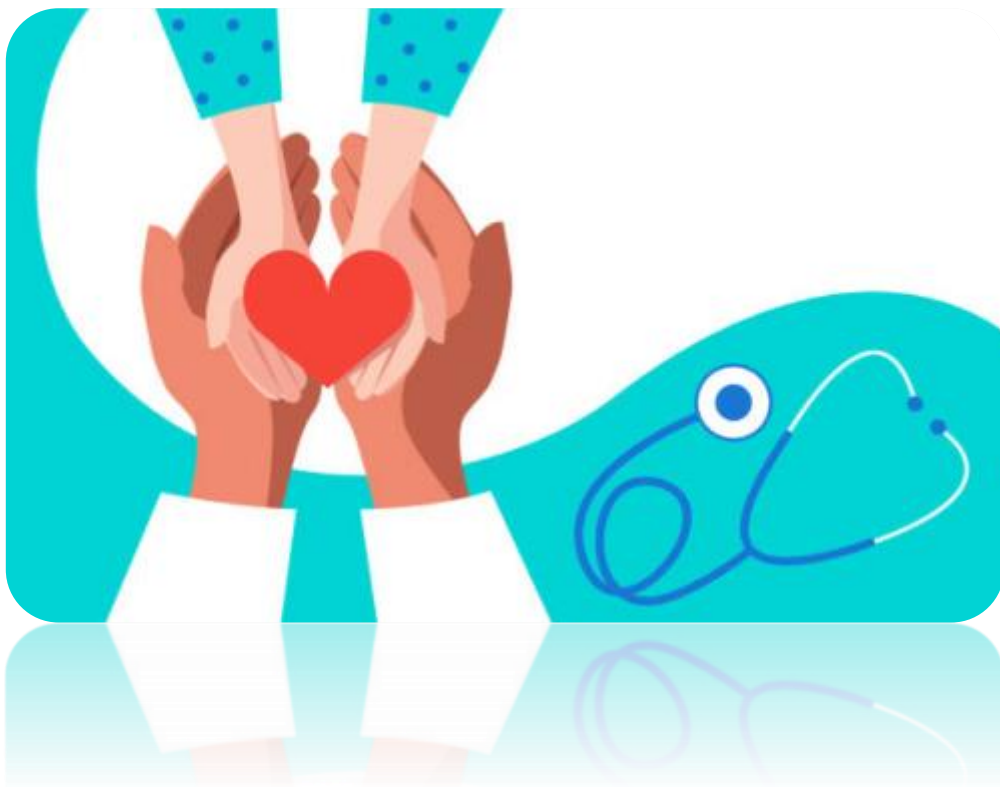
Dywedodd y rhan fwyaf o'r bobl y gwnaethom siarad â nhw wrthym eu bod yn defnyddio eu dyfeisiau electronig eu hunain. Fodd bynnag, nid oedd gan y bobl fynediad at radio na phapur newydd dyddiol.

Roedd gan y bobl fynediad at ystafell/ardal breifat lle y gallent wneud galwadau ffôn neu weld ymwelwyr.

Teimlai pawb y siaradom â nhw bod y staff yn gynnwl wrth drafod eu gofal/triniaeth gyda nhw.

Pan ofynnwyd beth allai wella eu hamser ar y ward, cawsom yr adborth canlynol:

"Weithiau mae llawer o staff ac weithiau nid oes unrhyw un."



Argymhellion

- 1) Byddai'r CIC yn falch pe gellid rhannu'r sylwadau cadarnhaol yn yr adroddiad hwn â'r staff ar ward Oak. Rhoddir cydnabyddiaeth i'r amrywiaeth o weithgareddau ymgysylltu a gwirfoddoli, yn enwedig y gwasanaeth trin gwallt a gwaith pontio.
- 2) Gofynnir i'r Bwrdd Iechyd sicrhau bod y bobl yn cael taflen wybodaeth pan gânt eu derbyn ar y ward.
- 3) Gofynnir i'r Bwrdd Iechyd sicrhau bod system adnabod hambwrdd ar waith i wneud yn siwr bod anghenion maethol a bwyta'r bobl yn cael eu diwallu'n briodol a bod cyllyll a ffyrc addasadwy ar gael i'r bobl sydd eu hangen
- 4) Gofynnir i'r Bwrdd Iechyd sicrhau bod y staff yn annog hylendid dwylo yn ystod prydau bwyd.
- 5) Gofynnir i'r Bwrdd Iechyd ystyried yr adborth a gafwyd ynghylch meintiau'r prydau, er mwyn lleihau'r lefel o wastraff bwyd a nodwyd gan y staff ar y ward.
- 6) Gofynna'r CIC a fyddai'n ymarferol gwneud nodiadau atgoffa o ran dewis pryd, er mwyn helpu pobl i gofio pa brydau y maent yn eu dewis ar gyfer diwrnod penodol, o ystyried bod ceisiadau dewis pryd yn cael eu gwneud dau ddiwrnod ymlaen llaw.
- 7) Gofynnir i'r Bwrdd Iechyd adolygu adborth y cleifion ynghylch y diffyg staff ar y ward.

Manylion cyswilt



Aneurin Bevan Community Health Council
Raglan House
William Brown Close
Llantarnam Business Park
Cwmbran
NP44 3AB



01633 838516



Enquiries.AneurinBevanCHC@waleschc.org.uk



www.aneurinbevanchc.nhs.wales



@Bevanhc



CIC Aneurin Bevan CHC

Atodiad 1 – Canlyniadau Cydraddoldeb ac Amrywiaeth yn yr Arolwg

Nifer y bobl a gwblhaodd y Cwestiynau am Gydraddoldeb ac Amrywiaeth: 5

Dewis Iaith								
English			Arall			Heb ateb		
2			0			3		
Rhywedd								
Menyw/Merch	Dyn/Bachgen	Anneuaid	Byddai'n well gen i beidio â dweud	Arall	Heb ateb			
4	1	0	0	0	0			
A ydych yn ystyried eich bod yn berson traws?								
Ydw		Nac ydw		Byddai'n well gen i beidio â dweud		Heb ateb		
0		2		0		3		
Cyfeiriadedd Rhywiol								
Anrhywiol	Deurywiol	Hoyw	Lesbiaidd	Heterorywiol/Syth	Panrywiol	Bydda i'n well gen i beidio â	Aral	Heb ateb

						dweu d		
0	0	0	0	2	0	0	0	3
Mis a Blwyddyn geni								
Ion	Chwe	Maw 1935- 45	Ebr 1932- 42	Mai 1940- 50	Meh	Gorff	Awst 1935 -45	
0	0	1	1	1	0	0	1	
Medi	Hyd	Tach	Rhag	Heb ateb				
0	0	0	0	1				
Ethnigrwydd								
Asiaidd neu Asiaidd Prydeinig:								
Bangla deshai dd	Tsiein eaidd	Indiaid d	Pacistanaidd			Arall		
0	0	0	0			0		
Du neu Ddu Brydeinig:								
Affricanaidd			Caribiaidd			Arall		
0			0			0		
Gwyn:								
Cymreig/Seisni g/Albanaidd/G wyddelig Gogledd Iwerddon/Pryd einig		Sipsiwn neu Deithiwr Gwyddelig			Gwyddelig		Arall	
2		0			0		0	

Grŵp Ethnig arall:				
Arabaidd	Byddai'n well gen i beidio â dweud			Arall
0	3			0
Crefydd neu gred				
Bwdhaeth	Cristnogaeth	Hindŵaeth	Islam	Iddewiaeth
0	2	0	0	0
Siciaeth	Anffyddiaeth	Dim Crefydd	Byddai'n well gennyf beidio â dweud	Crefydd neu gred arall
0	0	1	0	0
Heb ateb	2			
A ydych yn ystyried bod gennych anabledd?				
Ydw	Nac ydw	Byddai'n well gennyf beidio â dweud	Heb ateb	
3	0	0	2	

A ydych yn gofalu am aelod o'r teulu, ffrind neu gymydog, neu'n rhoi unrhyw gymorth iddo, o ganlyniad i anabledd

corfforol hirdymor, anhawster dysgu, salwch meddwl neu broblemau sy'n gysylltiedig â henaint?

Ydw	Nac ydw	Byddai'n well gennyf beidio â dweud	Heb ateb
1	2	0	2

A ydych yn feichiog ar hyn o bryd neu a ydych wedi bod yn feichiog yn ystod y flwyddyn ddiwethaf?

Ydw	Nac ydw	Heb ateb	Byddai'n well gennyf beidio â dweud
0	2	0	3

Atodiad 2

Asesiad o'r Effaith ar Gydraddoldeb

Cwblhewch y tabl canlynol er mwyn nodi a fydd **polisi/gweithgarwch/adroddiad y CIC** yn cael effaith andwyol, gadarnhaol neu wahaniaethol ar y grwpiau canlynol, neu na fydd yn cael unrhyw effaith o gwbl

Effaith	Dim	Negyddo	Cadarnh aol	Sylwadau
Nodweddion Gwarchoddedig				
Oedran	x			
Anabledd	x			
Rhyw	X			
Hil	X			
Crefydd/Credoau	X			
Cyfeiriadedd rhywiol	X			
Ailbennu rhywedd	X			
Priodas a phartneriaeth sifil	X			
Beichiogrwydd a mamolaeth	x			
Nodweddion eraill i'w hystyried				
Y Gymraeg			x	Adroddiadau ac Arolygon wedi'u cyhoeddi ar ffurf ddwyieithog
Ieithoedd eraill		x		Gellir cyhoeddi Adroddiadau ac Arolygon yn yr iaith ofynnol ar gais

Hawliau dynol	x			
Lefel tlodi	x			
Unigolion â dibynyddion	x			
Poblogaeth wledig	x			
Cymunedau Sipsiwn a Theithwyr	x			
Unigolion sy'n ei chael hi'n anodd defnyddio technoleg ddigidol	x			

Asesiad Risg

A oes unrhyw risgiau'n codi wrth roi'r polisi hwn ar waith?

Amherthnasol

Pa fesurau sydd ar waith i reoli neu ddileu'r risgiau hyn?

Amherthnasol

Y Gymraeg

Mae'r ddogfen hon/polisi/adroddiad hwn wedi'i hasesu/asesu yn unol â'n gofynion o ran y Gymraeg ar gyfer safonau:

- i) 37, 38
- ii) 69, 70, 71

Wrth benderfynu ar yr effaith, gallwn ddangos y canlynol:

Mae pob dogfen gyhoeddus gan y CIC ar gael yn Gymraeg ac yn Saesneg.

Mae'r CIC yn cynnal Asesiad o'r Effaith ar Gydraddoldeb ar gyfer pob dogfen gyhoeddus ac yn eu nodi fel eitemau cadarnhaol i'w cyfieithu i'r Gymraeg.

Canlyniad

Effaith gadarnhaol –

Safonau 37, 38 – Caiff pob dogfen gyhoeddus ei llunio a'i chyhoeddi'n ddwyieithog yn Gymraeg ac yn Saesneg.

Safonau 69-71 – Rydym yn cynnal Aseiad o'r Effaith ar Gydraddoldeb ar gyfer pob dogfen gyhoeddus ac yn eu nodi fel eitemau cadarnhaol i'w cyfieithu i'r Gymraeg

Effaith Negyddol – Dim

Fformatau hygyrch

Mae'r adroddiad hwn hefyd ar gael yn Saesneg.

Os hoffech gael y cyhoeddiad hwn mewn fformat a/neu iaith wahanol, cysylltwch â ni.

Gallwch ei lawr lwytho o'n gwefan neu ofyn am gopi drwy gysylltu â'n swyddfa.