



Eich llais chi mewn | Your voice in health
iechyd a gofal | and social care



Sgwrs Genedlaethol

Cynllun Strategol Llais: 2024–2027

Uniondeb ~ Person-ymredig ~ Cydweithio

FFORMATAU HYGYRCH

Mae'r ddogfen hon hefyd ar gael yn Saesneg.

Os hoffech gael y cyhoeddiad hwn mewn fformat a/neu iaith arall, cysylltwch â ni drwy ymholiadau@llaiscymru.org.

Gallwch ei lawrlwytho o'n gwefan neu ofyn am gopi trwy gysylltu â'n swyddfa.

Diolch i Ageing Better am rhai o'r ffotograffiaeth a ddefnyddiwyd yn y cyhoeddiad hwn

CYNNWYS

Croeso	1
Ein taith	2
Yr heriau sydd o'n blaenau	3
Galwad ein Cadeirydd i weithredu	4
Ein cynllun 2024–2027	5
Ein ffyrdd o weithio	6
Sut rydym yn gweithio	8
Eiriolaeth cwynion ac ymholiadau	9
Ymgysylltu agored a pharhaus	9
Blaenoriaethau rhanbarthol	10
Mentrau cenedlaethol	11
Gwybodaeth, mewnwelediadau a data	11
Canlyniadau ac effaith	12
Ein blaenoriaethau	13
Gyrri sgwrs genedlaethol am wasanaethau iechyd a gofal cymdeithasol yn y dyfodol	13
Gwthio am wasanaethau sy'n diwallu anghenion pawb	16
Gweithio gyda'n gilydd yn well	20
Helpu pobl a gwasanaethau i ddefnyddio technoleg mewn ffyrdd sy'n gweithio iddyn nhw	24
Tyfu a gwella fel sefydliad	26
Manylion cyswllt	30



Llais ydym ni

Rydym yn gorff cyhoeddus a noddir gan Lywodraeth Cymru. Rydym yn cael ein cyllid gan Lywodraeth Cymru, ond rydym yn annibynnol yn weithredol. Mae hyn yn golygu ein bod ni'n cael dewis yr hyn rydyn ni'n gweithio arno, sut rydyn ni'n gweithio, a gyda phwy rydyn ni'n gweithio.

Cawsom ein sefydlu ym mis Ebrill 2023 ac mae gennym tua 130 o staff, ym mhob cornel o Gymru. Rydym yn trefnu ein hunain yn 7 rhanbarth ledled Cymru. Mae ein tîm cenedlaethol yn cefnogi ein holl dimau i gyflawni ein gwaith.

Ein Bwrdd sy'n gosod ein cyfeiriad strategol. Mae'n gwneud yn siŵr ein bod ar y trywydd iawn i wneud yr hyn y dywedasom y byddem yn ei wneud – yn y ffordd sy'n diwallu anghenion pobl orau.

Rydym yn gweithio gyda phobl Cymru i roi llais cryfach ichi, a chynrychioli eich buddiannau, pan ddaw i iechyd a gofal cymdeithasol.

Rydym yn gwneud hyn drwy:

Ymgysylltu

rydym yn ymgysylltu ac yn gwrandao arnoch am eich barn a'ch profiadau o iechyd a gofal cymdeithasol. Efallai y byddwch yn ein gweld ni allan yn eich cymuned, mewn digwyddiadau, neu mewn sesiynau galw heibio.

Cynrychioliadau

rydym yn cynrychioli eich barn i'r rhai sy'n gwneud penderfyniadau ym maes iechyd a gofal cymdeithasol. Yn ôl y gyfraith, rhaid iddynt roi gwybod i ni beth maent yn bwriadu ei wneud â'ch safbwyntiau a'ch profiadau yr ydym yn eu rhannu.

Eiriolaeth cwynion

rydym yn helpu ac yn cefnogi pobl pan fydd pethau'n mynd o chwith, ac maent am wneud cwyn am wasanaethau iechyd neu ofal cymdeithasol.

Er mwyn ein helpu i wneud hyn yn dda, i bawb, mae angen i ni sicrhau bod cymaint o bobl â phosibl yn gwybod amdanom ni a'n gwasanaethau fel y gall mwy o bobl ddweud eu dweud. Mae gan y Cyrff Iechyd a'r Awdurdodau Lleol ddyletswydd gyfreithiol i hyrwyddo ein gwasanaethau hefyd.



Ein Taith

Mae'n amser anodd i ddechrau sefydliad, ond er mai dim ond blwydd oed ydyn ni, rydyn ni'n benderfynol o wneud gwahaniaeth, ac rydyn ni eisoes wedi dechrau gwneud hynny.

Mae ein blwyddyn gyntaf wedi bod yn ymwneud â gwrando, dysgu a gweithio gydag eraill i ddeall yr hyn yr ydych ei eisiau a'i angen gan eich gwasanaethau iechyd a gofal cymdeithasol. Rydym hefyd wedi bod yn gwneud llawer fewnol i wneud yn siŵr ein bod yn cael y pethau sylfaenol yn iawn i'n helpu ni i'ch cefnogi chi ac i fod yn sefydliad sy'n cael ei redeg yn annibynnol.

Ein gobaith yw bod y cynllun hwn yn dangos pa mor ymrwymedig ydym i helpu pobl Cymru a chryfhau **eich llais** o ran **eich** hiechyd a'u gofal cymdeithasol.

Byddwn yn parhau i wrando, dysgu, gweithio gydag eraill, a meddwl am syniadau newydd i wella iechyd a gofal cymdeithasol. Drwy gydweithio, credwn y gallwn helpu i greu system sydd nid yn unig yn gweithio i bawb yng Nghymru nawr ond a fydd hefyd yn parhau'n gryf ac yn gallu helpu cenedlaethau'r dyfodol.

Rydym am wneud y gorau y gallwn i bobl a chymunedau cyn gynted ag y gallwn, rydym yn gwybod na fydd yn hawdd ac rydym yn ei gwneud gyda dealltwriaeth glir o'r heriau sydd o'n blaenau.

Yr heriau sydd o'n blaenau



Mae effeithiau'r pandemig, materion y byd, a chostau byw cynyddol, wedi effeithio ar ein bywydau i gyd ac yn darparu llawer o heriau gwahanol.

Mae'r heriau hyn ynghyd â mwy o bobl nag erioed sydd angen cymorth iechyd a gofal yn bryder cynyddol am ddyfodol y gwasanaethau hyn. Os na chaiff newidiadau systemig, beiddgar eu gwneud yn fuan, ni fydd Cymru'n gallu cadw i fyny â'r galw.

Mae gwneud i wasanaethau iechyd a gofal cymdeithasol weithio'n well gyda'i gilydd, gan ganolbwyntio ar roi'r gorau i faterion iechyd cyn iddynt ddechrau, a sefydlu cymorth yn y gymuned yn symud yn llawer rhy araf. Mae'n anodd cael apwyntiad meddyg, gall aros am gefnogaeth, gofal neu driniaeth deimlo fel am byth, ac mae canfod gofal a chymorth ar ôl bod yn yr ysbyty yn gur pen. Gyda mwy o deuluoedd yn gorfod gofalu am eu hanwyliaid, weithiau'n hollol annisgwyl neu pan fyddant yn dal yn ifanc, mae'r angen am gymorth yn fwy nag erioed.

Rydyn ni i gyd wedi gweld sut mae cadw'n iach a gallu byw'n annibynnol wedi dod yn fwy anodd, a'i fod yn aml yn arbennig o anodd i'r rhai sydd eisoes yn ei chael hi'n anodd. Nid yw pawb yn cael cyfle teg a chyfiawn i fod mor iach â phosibl.

Rydym am gydnabod ymroddiad, gwaith caled a gwydnwch y rhai sy'n gweithio yn ein system iechyd a gofal cymdeithasol yng Nghymru a dweud ei bod yn bryd i'r system eu cefnogi nhw, yn ogystal â'n cymunedau, a chydabod pa mor bwysig yw ysgwyd pethau i fyny ac i sylweddoli eu bod angen

Galwad ein Cadeirydd i weithredu



Yng Nghymru, rydym yn wynebu amser hollbwysig gyda'n system iechyd a gofal cymdeithasol.

Mae'n amlwg na all y model presennol barhau, ac mae awydd ar y cyd i siapio ei ddyfodol. Mae'r daith hon yn dechrau gyda sgwrs agored, gynhwysol ar draws ein cymunedau i ail-ddychmygu ac ailwampio ein hymagwedd, wedi'i harwain gan egwyddorion gonestrwydd a pharodrwydd i fynd i'r afael â'r heriau a gwneud dewisiadau anodd o'n blaenau.

Proses yw newid, nid synhwyriad dros nos. Mae'n cynnwys llywio'r effeithiau ar bobl a darparwyr gwasanaethau fel ei gilydd. Ac eto, mae dechrau'r ddeialog hon bellach yn gosod y llwyfan ar gyfer gwelliannau cynaliadwy a gweledigaeth hirdymor sy'n ymestyn y tu hwnt i gylchoedd gwleidyddol uniongyrchol.

Rydyn ni wedi clywed y galwadau am newid dro ar ôl tro ond nawr mae'n rhaid symud o gydnabyddiaeth i weithredu.

Mae hyn yn golygu cydweithio heb ei ail ar draws pob sector o gymdeithas i arloesi ein hiechyd a gofal cymdeithasol. Nid yw'r sgwrs genedlaethol hon yn ymwneud â diwygio'n unig; mae'n ymwneud ag ailddatgan y gwerthoedd a sefydlodd y GIG yng Nghymru a phob un ohonom yn cymryd perchnogaeth o grefftio system sy'n ein gwasanaethu'n well, sy'n gynaliadwy yn ariannol, ac sy'n gwneud gwahaniaeth gwirioneddol. Dim ond gyda'n gilydd y gallwn ail-ddychmygu dyfodol iachach i Gymru.

Mae'r neges yn glir: mae angen 'Sgwrs Genedlaethol' arnom.

Ein cynllun 2024–2027

Dyma ein cynllun strategol cenedlaethol cyntaf. Fe'i crëwyd gan ddefnyddio'r hyn a ddywedwyd wrthym gennych chi (pobl Cymru), gan ein pobl (ein staff a'n gwirfoddolwyr), a'r cyrff a'r grwpiau eraill rydym yn gweithio gyda nhw.

Pan wnaethom greu'r cynllun buom hefyd yn meddwl am ein dyletswyddau a'n cyfrifoldebau cyfreithiol megis Deddf Ansawdd ac Ymgysylltu 2020, Deddf Cydraddoldeb 2010, Deddf Llesiant Cenedlaethau'r Dyfodol 2015, Safonau'r Gymraeg 2016, Y Ddyletswydd Economaidd-Gymdeithasol, y Ddyletswydd Sector Cyhoeddus, a chynlluniau ac ymrwymïadau cenedlaethol fel y LGBTQ+ a Chynllun Gweithredu Gwrth-hiliaeth Cymru, yn ogystal â'n Llythyr Cylch Gwaith.

Nod y cynllun yw bod yn fwy nag arweiniad ar gyfer y tair blynedd nesaf; rydym yn addo pobl Cymru y byddwn yn herio'r rhai sy'n gyfrifol am y system iechyd a gofal cymdeithasol i fuddsoddi mewn newid, i greu system iechyd a gofal cymdeithasol cryf, teg ac arloesol.

Gan adeiladu ar yr hyn yr ydym wedi'i ddysgu yn ein blwyddyn gyntaf, rydym wedi grwpio pethau yn bum prif flaenoriaeth.

Y blaenoriaethau yw:

01: Gyrri sgwrs genedlaethol am ddyfodol gwasanaethau iechyd a gofal cymdeithasol.

02: Gwthio am wasanaethau sy'n diwallu anghenion pawb

03: Cydweithio'n well.

04: Helpu pobl a gwasanaethau i ddefnyddio technoleg mewn ffyrdd sy'n gweithio iddyn nhw

05: Tyfu a gwella fel sefydliad.

Rydym am fynd i'r afael â'r materion brys a'r heriau hirdymor sydd wedi'u nodi yng Nghymru, a thrwy adborth gan ein cymunedau ar draws lefelau lleol, rhanbarthol a chenedlaethol.

Ein ffyrdd o weithio

Gweledigaeth

Credwn mewn Cymru iachach. System iechyd a gofal cymdeithasol lle mae pobl yn cael y gwasanaethau sydd eu hangen arnynt mewn ffordd sy'n gweithio orau iddynt, ac sy'n barod ar gyfer beth bynnag a ddaw yn y dyfodol.

Gwerthoedd ac ymddygiadau

Rydyn ni'n gwybod bod yr hyn rydyn ni'n canolbwyntio arno a'r ffordd rydyn ni'n gweithredu ac yn ymddwyn yn gwneud gwahaniaeth mawr i bawb rydyn ni'n gweithio gyda nhw. Mae ein gwerthoedd a'n hymddygiad yn adlewyrchu hyn.

Gwerthoedd

Yr hyn sy'n bwysig i ni

Person-yredig

rydym yn rhoi anghenion a phrofiadau pobl wrth wraidd y broses o wneud penderfyniadau.



Ymddygiadau

y ffordd yr ydym yn cyflawni ein gwaith

Cyfathrebu ac ymgysylltu effeithiol

cyfathrebu clir, agored sy'n hawdd ei ddeall.

Grymuso

galluogi pobl i gyfrannu'n effeithiol.

Cynwysoldeb

creu amgylchedd lle mae pobl yn teimlo eu bod yn cael eu croesawu a'u gwerthfawrogi.

Person-yredig

Rhoi anghenion a phrofiadau pobl wrth wraidd y broses o wneud penderfyniadau.

Gwerthoedd

Yr hyn sy'n bwysig i ni

Cydweithio

rydym yn gynhwysol ac yn hygyrch. Rydym yn gweithio fel un tîm gyda nodau a rennir, o fewn ein sefydliad ac yn allanol.



Ymddygiadau

y ffordd yr ydym yn cyflawni ein gwaith

Arweinyddiaeth

ysgogi eraill a gosod esiampl dda.

Dysgu a gwella

rhannu gwybodaeth a phrofiad, croesawu newid.

Cydweithio

gwaith tîm, cydweithio, a gweithio ar draws ffiniau.

Gwerthoedd

Yr hyn sy'n bwysig i ni

Uniondeb

Uniondeb – rydym yn annibynnol, yn onest, yn atebol ac yn dryloyw am ein gwaith.



Ymddygiadau

y ffordd yr ydym yn cyflawni ein gwaith

Parch

dangos gwir ystyriaeth a gwerthfawrogiad o'i gilydd.

Uniondeb

gweithredu gyda gonestrwydd a thryloywder.

Yr hyn a olygwn pan ddywedwn pobl-yredig neu pobl-ganolog

Rydym ni'n gwybod eich bod chi fwy na thebyg wedi clywed y term pobl-yredig neu pobl-ganolog gan nifer o sefydliadau gwahanol, felly roedden ni eisiau rhoi gwybod i chi beth mae'n ei olygu i ni:

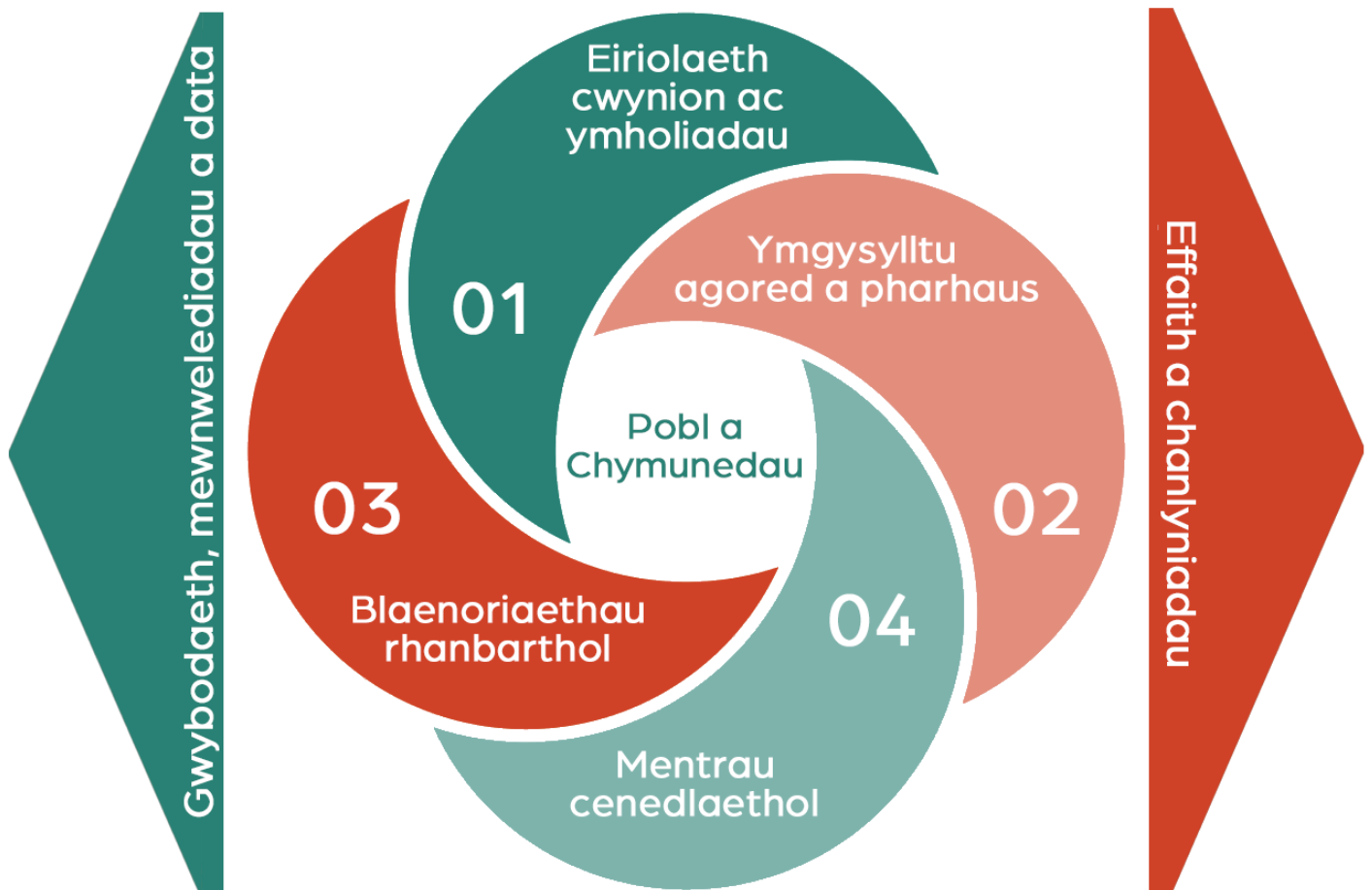
- Gwasanaethau (gan gynnwys ein rhai ni) sy'n ffitio o amgylch pobl, nid yn gwneud i bobl ffitio o amgylch gwasanaethau.
- Mae pawb yn wahanol felly gwneud yr ymdrech i ddeall a diwallu anghenion a dymuniadau unigol pobl lle bo modd.
- Gweithio er budd gorau pobl a'u cefnogi wrth ymgysylltu â gwasanaethau.

Sut rydym yn gweithio

Rydym yn gweithio ar lefel leol, ranbarthol a chenedlaethol, ar draws iechyd a gofal cymdeithasol, fel y gallwn wneud y gwahaniaeth mwyaf i chi.

Yn ystod ein blwyddyn gyntaf rydym wedi profi, dysgu, a datblygu gwahanol ffyrdd o wneud pethau i ddarganfod beth sy'n gweithio orau.

Rydym wedi defnyddio'r hyn a ddysgwyd i ganolbwyntio mewn 4 maes allweddol:



01: Eiriolaeth cwynion ac ymholiadau

Rydym yn darparu eiriolaeth cwynion lleol i bobl sydd am gwyno am wasanaethau'r GIG neu ofal cymdeithasol. Bydd faint a pha fath o gymorth a ddarparwn yn cael ei deilwra i ymateb i'r hyn sydd ei angen ar bob person. Lle bynnag y gallwn, byddwn yn helpu pobl sydd â chwestiynau am eu gofal a'u cymorth ac sydd angen cymorth neu wybodaeth ar unwaith.

Rydym yn defnyddio'r hyn rydym yn ei ddysgu drwy helpu pobl ag ymholiadau a chwynion i helpu i lywio ein holl weithgareddau eraill hefyd.

02: Ymgysylltu agored a pharhaus

Byddwn yn parhau i wrando ar yr hyn rydych yn ei ddweud wrthym sy'n bwysig i chi. Bydd hyn yn llywio ein blaenoriaethau ar gyfer y dyfodol.

Byddwn yn dod atoch er mwyn i chi allu rhannu eich barn yn lleol. Byddwn yn gweithio o fewn ffiniau cymunedol llai i ddeall eich barn a'ch profiadau. Bydd yr hyn y byddwn yn ei ddarganfod yn cael ei rannu'n rhanbarthol, gydag Awdurdodau Lleol, Byrddau Iechyd ac eraill fel Byrddau Partneriaeth Rhanbarthol, fel y gallant wneud newidiadau.

Trwy gynnwys mwy o leisiau, o gymunedau mwy eang, byddwn yn adeiladu darlun cryfach o'r hyn sydd ei angen arnoch a'r hyn yr ydych ei eisiau. Bydd hwn yn cael ei rannu'n rhanbarthol ac yn genedlaethol gyda'r Cyrff Iechyd, Awdurdodau Lleol a llunwyr Polisi Llywodraeth Cymru.

Byddwn yn cynnig gwahanol ffyrdd y gallwch gymryd rhan i rannu eich barn a'ch profiadau am wasanaethau iechyd a gofal cymdeithasol. Mae hyn yn cynnwys arolygon ac ymgynghoriadau, ar-lein ac yn bersonol, i roi cyfle i chi ddweud eich dweud.

Byddwn yn dysgu o'r hyn rydych wedi'i ddweud wrth eraill hefyd, trwy greu partneriaethau a rhannu gwybodaeth i wneud gwelliannau i wasanaethau.

03: Blaenoriaethau rhanbarthol

Lle'r ydym wedi clywed am y materion sy'n bwysig i chi mewn rhanbarth, a lle'r ydym yn gwybod y gall cyfranogiad helpu i wneud gwahaniaeth mawr, byddwn yn gosod y rhain fel blaenoriaethau rhanbarthol. Byddwn yn cynllunio ein gwaith o gwmpas darganfod mwy a deall sut rydych chi'n teimlo am bethau. Byddwn yn defnyddio'r mewnwelediadau hyn i gyflwyno sylwadau i ddarparwyr gwasanaethau i ddylanwadu ar y newidiadau y mae angen i chi eu gwneud. Bydd y blaenoriaethau hyn yn cael eu cynnwys yn ein cynlluniau blynyddol.

Mae newidiadau i wasanaethau yn rhan fawr o'n gwaith rhanbarthol. Bydd angen i'r GIG ac awdurdodau lleol wneud newidiadau bob amser a bydd rhai newidiadau'n cael effaith fawr arnoch chi.

Byddwn yn gweithio gyda darparwyr gwasanaethau i gael darlun o'r newidiadau y maent wedi'u cynllunio.

Os mae newid yn mynd i gael effaith fawr, byddwn yn gweithio gyda phawb sy'n gysylltiedig, ac yr effeithir arnynt, i wneud yn siŵr bod eich lleisiau'n cael eu clywed, a bod y newid yn cael ei reoli yn y ffordd gywir. Ni fyddwn yn cymryd rhan ym mhob newid, mater i'r GIG ac awdurdodau lleol yw sicrhau bod pethau'n cael eu gwneud yn y ffyrdd cywir.

Bydd gan ein rhanbarthau hefyd gynlluniau i gynyddu ein hymwneud â gofal cymdeithasol. Mae gennym ni berthnasoedd mwy sefydledig a mwy o wybodaeth am iechyd ers pan oeddem yn Gynghorau Iechyd Cymuned, ac mae ond yn deg ein bod yn gwneud yr ymdrech i sicrhau bod ein dealltwriaeth o ofal cymdeithasol yr un lefel a iechyd cyn gynted ag y gallwn.

Yn rhanbarthol ac yn genedlaethol, byddwn yn canolbwyntio ar feithrin perthnasoedd dibynadwy gyda grwpiau heb gynrychiolaeth ddigonol fel y gallwn gefnogi eu lleisiau i gael eu clywed a'u gwerthfawrogi.



04: Mentrau cenedlaethol

Lle clywn am y pethau sy'n effeithio ar bobl ar draws pob rhan o Gymru, byddwn yn gweithio gyda'n gilydd yn genedlaethol i ddeall mwy am y materion a chynnwys pobl a sefydliadau partner yn y gwaith o wella pethau. Byddwn yn gwneud hyn mewn gwahanol ffyrdd, yn dibynnu ar ba mor gyflym y mae angen i ni weithredu a sut orau i wneud y gwahaniaeth mwyaf.

Gwybodaeth, mewnwediadau a data

Po fwyaf y gwyddom am y pethau sy'n effeithio ar eich profiadau o wasanaethau iechyd a gofal cymdeithasol, y dyfnaf y bydd gennym ddealltwriaeth o sefyllfa neu fater i lywio ein gwaith i'r cyfeiriad cywir.

Bydd y mewnwediadau hyn (y darnau gwerthfawr o wybodaeth a gawn o ddadansoddi data neu arsylwadau) yn cael eu defnyddio i ddatgelu cyfleoedd, datrys problemau, gwella prosesau, a datblygu ein cynlluniau a'n strategaethau.

Byddwn yn cael y rhain mewn llawer o wahanol ffyrdd.

Mae hyn yn cynnwys yr hyn a glywn gennych chi trwy arolygon, ffurflenni adborth, grwpiau ffocws, cyfweiliadau, barn arbenigol, ymchwil, dadansoddi data a thrwy ddysgu o'r mewnwediad a gweithgareddau eraill.



Canlyniadau ac effaith

Rydym am rannu canlyniadau ein gwaith mewn ffyrdd gwahanol, modern, fel ei fod yn aros yn ffres ac yn cael mwy o effaith.

Rydyn ni eisiau i straeon pobl chwarae rhan bwysig yn hyn, gan mai dyma un o'r ffyrdd mwyaf pwerus o wneud i bobl wrando. Rydym am roi gwybod i eraill pan fydd gwasanaethau'n gwneud pethau'n dda er mwyn i wasanaethau allu dysgu oddi wrth ei gilydd. Byddwn yn gwneud hyn yn rhan allweddol o'n rhannu canlyniadau.

Cynhyrchu fideos, ffeithluniau, safbwyntiau polisi, digwyddiadau rhannu gwybodaeth ac adroddiadau yw rhai o'r ffyrdd y byddwn yn gwneud hyn.

Lle gallwn fesur ein heffaith byddwn yn rhannu hyn yn ein cyhoeddiadau, gan gynnwys adroddiadau blynyddol. Ni ellir crynhoi'r rhan fwyaf o'r ffyrdd rydym yn gwneud gwahaniaeth cadarnhaol mewn niferoedd, a bydd yn cael ei rannu orau trwy rannu straeon.

Byddwn bob amser yn ceisio gadael i bawb sydd wedi rhannu eu barn a'u profiadau gyda ni beth wnaethom ni gyda'r hyn a glywsom, a beth ddigwyddodd o ganlyniad. Byddwn yn dal darparwyr gwasanaeth i gyfrif ar yr hyn y maent wedi dweud y byddent yn ei wneud gyda'r wybodaeth.



Ein blaenoriaethau

0.1 Gyrru sgwrs genedlaethol am wasanaethau iechyd a gofal cymdeithasol yn y dyfodol

Rydyn ni'n mynd i ddechrau sgwrs genedlaethol am sut ddylai iechyd a gofal cymdeithasol edrych yn y dyfodol. Rydwn ni eisio syniadau pawb – o bob man a phob cefndir yng Nghymru – i helpu i wneud i iechyd a gofal gydweithio'n well i chi. Ein nod yw bod llunwyr polisi, llywodraethau a gwasanaethau iechyd a gofal cymdeithasol yn gwrando ar yr hyn rydych chi'n ei ddweud ac yn gweithredu fel bod pethau'n gweithio yn y ffordd rydych chi ei angen a'ch dymuniad yn y dyfodol.

Sut rydym yn mynd i wneud hynny erbyn 2027:

Byddwn yn darganfod beth sydd ar waith i'ch helpu i ddweud eich dweud, deall beth sy'n cael ei ddweud eisoes, a sut mae gwasanaethau yn gwrando. Byddwn yn rhannu'r arfer da rydym yn gweld fel y gall eraill roi cynnig arni hefyd.



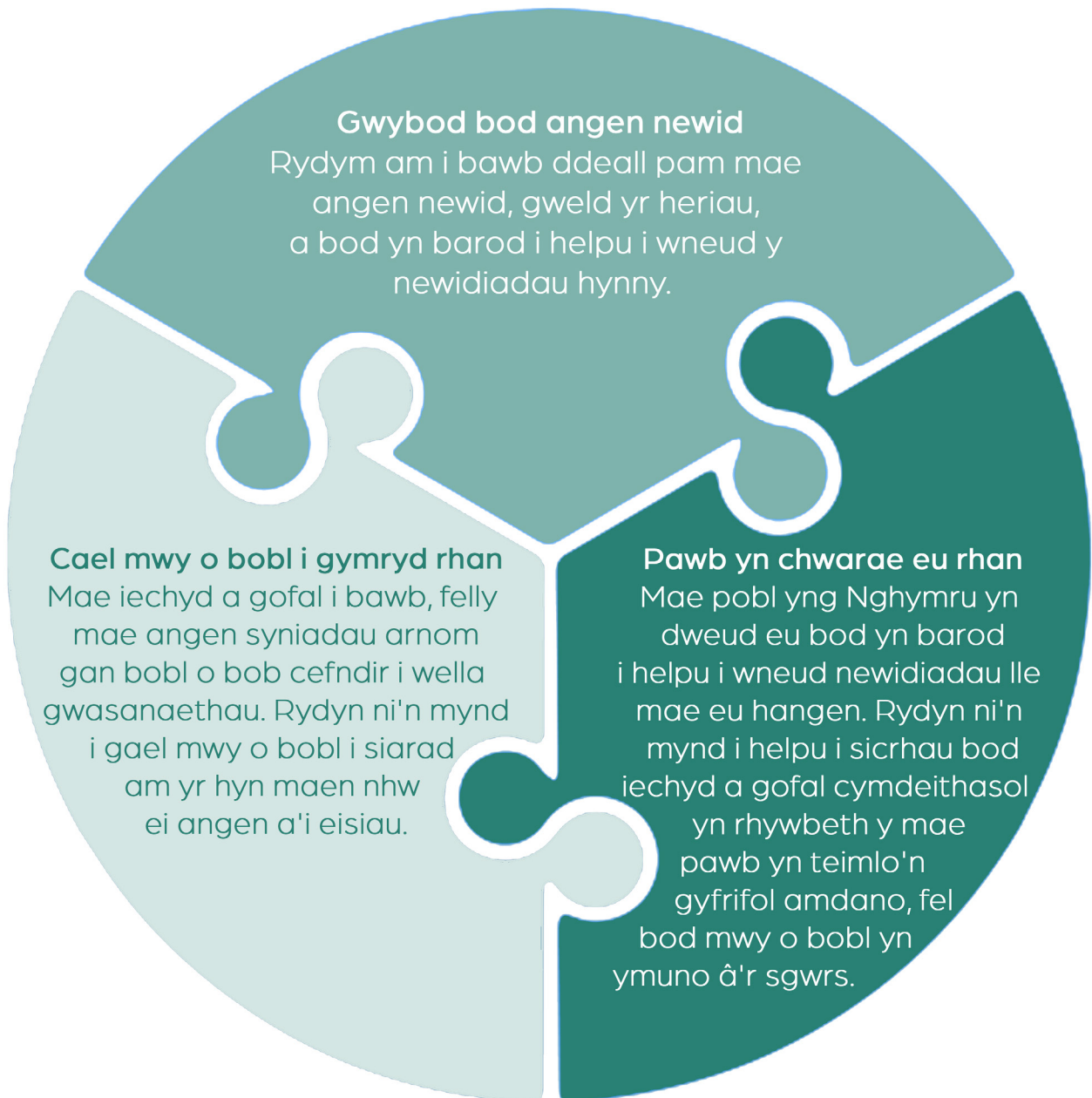
Byddwn yn sefydlu ffyrdd, neu'n gofyn i eraill sefydlu ffyrdd, i bobl gael dweud eu dweud am iechyd a gofal – boed hynny yn eu pentref, tref, y rhanbarth cyfan, neu'r wlad gyfan. Gall y rhwydweithiau hyn wneud i newidiadau mawr ddigwydd.

Byddwn yn tyfu ein set anhygoel o wirfoddolwyr, o lawer o gefndiroedd gwahanol, ac yn gofyn iddynt ymgysylltu â'u cymunedau lleol a chynrychioli eu barn fel y gallwn gyrraedd mwy o bobl nag erioed o'r blaen.

Rydyn ni'n mynd i ofyn i'r bobl sy'n llunio'r polisiau ac yn rhedeg y gwasanaethau i weithio gyda ni i gytuno, ac i ysgogi camau gweithredu i sicrhau bod gwasanaethau iechyd a gofal yn canolbwyntio'n wirioneddol ar yr hyn sydd ei angen ar bobl nawr ac yn y dyfodol.

Mae pobl wedi dweud wrth y gwasanaethau iechyd a gofal cymdeithasol eu bod yn barod am newidiadau mawr, rydwn ni'n mynd i ddarganfod beth mae pobl yn ei olygu pan maen nhw'n dweud hyn a sut y byddant yn helpu i wneud iddo ddigwydd. Fel hyn, mae awb yn teimlo eu bod yn rhan o wella pethau.

Yr hyn rydym yn canolbwyntio arno:



Yr hyn a wyddom sy'n bwysig i bobl:

Cadw pobl yn ddiogel.

Gwella gwasanaethau iechyd meddwl.

Cael gofal brys ac argyfwng pryd a lle mae ei angen arnoch chi.

Gwneud gofal wedi'i gynllunio'n gyflymach, yn llai o straen ac yn fwy cydgysylltiedig.



Y canlyniadau cyfunol rydym yn gobeithio y bydd ein gweithredoedd yn cefnogi

Cadw'r sgysiau i fynd

Datblygu strwythurau a rhwydweithiau fel bod pobl, cymunedau, gwneuthurwyr rheolau, iechyd a gofal a gweithwyr iechyd a gofal yn cyfathrebu drwy'r amser. Mae hyn yn golygu y gall pawb gadw i fyny â'r hyn sydd ei angen.



Gweledigaeth a rennir ar gyfer gwasanaethau iechyd a gofal cymdeithasol

Mae pawb sy'n ymwneud ag iechyd a gofal cymdeithasol yn gweithio tuag at weledigaeth a rennir ar gyfer system iechyd a gofal sy'n gweithio i bawb, gan wneud yn siŵr ein bod yn barod ar gyfer beth bynnag a ddaw nesaf a bod pawb yn cael y gofal a'r cymorth sydd eu hangen arnynt.

Mae pawb yn chwarae eu rhan i wneud i newid ddigwydd

Bydd pobl ym mhobman yn gweld ei bod yn bryd gwneud newidiadau mawr i wasanaethau iechyd a gofal. Byddant yn gwybod beth sydd angen ei wneud a bydd yn helpu i wneud i newid ddigwydd.

Sut y bydd hyn yn helpu i wella iechyd a gofal cymdeithasol

Newid y ffordd y mae pethau'n gweithio

Bydd y syniadau sy'n dod o siarad gyda'n gilydd yn ein cymunedau yn helpu i newid sut mae gwasanaethau'n gweithio. Mae hyn yn golygu y bydd iechyd a gofal wir yn cyfateb i'r hyn y mae pobl yng Nghymru ei eisiau a'i angen.

Mwy o bobl yn cymryd rhan

Bydd mwy o bobl yn ychwanegu eu syniadau, iechyd a gofal yn gweithio'n well i bawb, ni waeth o ble maen nhw'n dod neu beth bynnag sydd ei angen arnynt.



0.2 Gwthio am wasanaethau sy'n diwallu anghenion pawb

Byddwn yn codi ein llais i wneud iechyd a gwasanaethau cymdeithasol yn well, yn fwy cynhwysol, yn haws cael mynediad iddo, ac yn canolbwyntio ar yr hyn sydd ei angen ar bobl yng Nghymru. Ein blaenoriaeth yw cadw gwasanaethau iechyd a gofal cymdeithasol, gan gynnwys pawb yn y sgwrs, a rhoi pobl yn gyntaf wrth ddylunio eu gwasanaethau (cynllunio gwasanaeth sy'n canolbwyntio ar bobl).

Sut rydym yn mynd i wneud hynny erbyn 2027:

Byddwn yn gwneud yn siŵr pan fydd trafodaethau'n cael eu cynnal am iechyd a gofal, ein bod ni yno i siarad am anghenion pobl. Byddwn yn sicrhau bod syniadau pawb yn helpu i lywio sut mae gwasanaethau iechyd a gofal yn tyfu ac yn newid.



Byddwn yn herio'r rhai sy'n gyfrifol am wasanaethau i weithio gyda ni i ddatblygu ffyrdd cydgysylltiedig a chyffredin o gasglu, integreiddio a gweithredu ar adborth y cyhoedd wrth ddylunio a darparu gwasanaethau a siarad a'u dwyn i gyfrif pan nad yw hyn yn digwydd.

Byddwn yn gweithio i ddeall, nodi, mynd i'r afael a gweiddi am y rhwystrau sy'n cyfrannu at anghydraddoldebau mewn iechyd a gofal cymdeithasol, gan ymdrechu i sicrhau tegwch o ran mynediad, triniaeth, a chanlyniadau gwell i bobl o bob cefndir.

Cynnal mentrau, ymgyrchoedd ac ymyriadau sy'n cael effaith sy'n mynd i'r afael â materion lleol, rhanbarthol a chenedlaethol lle nad yw gwasanaethau'n diwallu anghenion pobl neu lle mae gwasanaethau'n wych ac rydym yn meddwl y dylai eraill wybod amdanynt.

Cydnabod a chefnogi rôl hanfodol rhoddwyr gofal yn y system iechyd a gofal trwy weithio gydag eraill i ddatblygu adnoddau a chefnogaeth sy'n eu helpu yn eu cyfrifoldebau gofalu a gofyn i eraill gydnabod yn gyhoeddus gyfraniad gofalwyr at iechyd a lles cymunedol.

Yr hyn a wyddom sy'n bwysig i bobl:

Ei gadw'n hawdd gweld meddyg, nyrs, gweithiwr cymdeithasol, nyrs neu gweithiwr cymorth pan fo angen.

Sicrhau bod gwasanaethau'n deall ac yn parchu diwylliant pawb.

Sicrhau eich bod yn cael cymorth, gofal a chefnogaeth fel cyhyd ag y byddwch ei angen.

Dileu neu newid gwasanaethau yn sydyn.

Yr hyn rydym yn canolbwyntio arno:



Gwybod bod angen newid

Rydym am i bawb ddeall pam mae angen newid, gweld yr heriau, a bod yn barod i helpu i wneud y newidiadau hynny.

Cael mwy o bobl i gymryd rhan

Mae iechyd a gofal i bawb, felly mae angen syniadau arnom gan bobl o bob cefndir i wella gwasanaethau. Rydyn ni'n mynd i gael mwy o bobl i siarad am yr hyn maen nhw ei angen a'i eisiau.

Pawb yn chwarae eu rhan

Mae pobl yng Nghymru yn dweud eu bod yn barod i helpu i wneud newidiadau lle mae eu hangen. Rydyn ni'n mynd i helpu i sicrhau bod iechyd a gofal cymdeithasol yn rhywbeth y mae pawb yn teimlo'n gyfrifol amdano, fel bod mwy o bobl yn ymuno â'r sgwrs.

Y canlyniadau cyfunol rydym yn gobeithio y bydd ein gweithredoedd yn cefnogi

Mwy o gydnabyddiaeth o werth dylunio gwasanaethau sy'n canolbwyntio ar bobl



Bydd mwy o bobl yn gwybod am ac yn credu mewn dylunio iechyd a gofal sy'n gwrando'n wirioneddol ar yr hyn y mae pobl ei eisiau a'i angen ac yn eu cynnwys yn y broses ddylunio.

Gwell gofal

Iechyd a gofal cymdeithasol sy'n canolbwyntio'n ar bob person, gan sicrhau bod gwasanaethau'n cyd-fynd â'r hyn sydd ei angen arnoch, nid dim ond yr hyn sydd hawsaf i'w ddarparu.

Pob llais yng Nghymru

Mae gwasanaethau'n dathlu pa mor amrywiol a gwahanol ydyn ni i gyd, gan wneud yn siŵr bod pawb yn cael dweud eu dweud am sut mae pethau'n cael eu gwneud.



Sut y bydd hyn yn helpu i wella iechyd a gofal cymdeithasol

Rhwydweithiau iechyd a gofal cymdeithasol cymunedol cryfach

Bydd ein hymgyrch am atebion lleol yn arwain at 'ecosystemau' iechyd a gofal lleol cryfach a mwy gwydn. Bydd gwasanaethau iechyd a gofal cymdeithasol yn cael eu hintegreiddio'n well o fewn cymunedau gan ddeall a diwallu eu hanghenion.

Cydnabyddiaeth a chefnogaeth i ofalwyr

Mae rhoddwyr gofal yn cael y sylw a chefnogaeth y maent yn ei haeddu i wneud taith iechyd a gofal pawb ychydig yn haws. Bydd hyn yn arwain at well gwybodaeth, cymorth ymarferol, a lles i ofalwyr.

Llwybrau iechyd a gofal cymdeithasol wedi'u cyd-gynllunio

Gyda'n hymgyrch i gydgysylltu ac integreiddio adborth y cyhoedd i'r broses o gynllunio gwasanaethau, rydym yn gobeithio gweld llwybrau iechyd a gofal cymdeithasol yn cael eu cynllunio ar y cyd â'r rhai sy'n eu defnyddio. Bydd hyn yn sicrhau bod gwasanaethau'n cael eu llywio gan brofiadau ac anghenion bobl, gan arwain at gynlluniau gofal a chymorth mwy personol a chanlyniadau gwell.

Gwelliant parhaus

Trwy ddal darparwyr gwasanaeth yn atebol am gynnwys cymunedau wrth gynllunio ac addasu gwasanaethau, bydd diwylliant o welliant parhaus yn parhau i gael ei ddatblygu. Bydd gwasanaethau'n cael eu hadolygu a'u haddasu'n rheolaidd yn seiliedig ar adborth gan y rhai sy'n eu defnyddio, sicrhau eu bod yn parhau i fod yn berthnasol, yn effeithiol, ac yn cyd-fynd ag anghenion y boblogaeth.



0.3 Gweithio gyda'n gilydd yn well

Rydym wedi ymrwymo i gefnogi iechyd a gofal cymdeithasol i fod yn fwy cydgysylltiedig, gan helpu gwasanaethau i weithio'n dda gyda'i gilydd i gyfateb i'r hyn y mae'r gymuned ei eisiau a'i angen. Ni all un sefydliad wneud hyn ar ei ben ei hun. Rydym am ymuno â phobl o bob sector a defnyddio eu cryfderau a'u profiadau i helpu i wella gwasanaethau, i rannu'r hyn sy'n gweithio'n dda ac i osgoi dyblygu a gwastraff.

Sut rydym yn mynd i wneud hynny erbyn 2027:



Hyrwyddo Cydweithrediad rhwng sefydliadau: Creu cydweithrediadau cryf ag iechyd, gofal cymdeithasol, y trydydd sector a chymunedau gan adeiladu a chymryd rhan mewn rhwydweithiau a phartneriaethau sy'n cefnogi gwasanaethau i gysylltu'n well a mynd i'r afael ag anghenion cymunedol yn effeithiol.

Gweithio gydag eraill ar fentrau lleol, rhanbarthol a chenedlaethol, gan dynnu ar eu cryfderau, eu harbenigedd, a'u profiadau byw i sicrhau'r effaith neu'r negeseuon mwyaf posibl.

Rhannu'r pethau sy'n gweithio'n effeithiol: Nodi a rhannu enghreifftiau o fodolau ac arferion iechyd a gofal effeithiol ar draws y rhwydwaith, gan annog mabwysiadu ac addasu i gyd-fynd â chyd-destunau lleol. Gweithio tuag at sefydlu llwyfan ar gyfer cyfnewid strategaethau a datblygiadau arloesol llwyddiannus ym maes iechyd a gofal cymdeithasol, gan hyrwyddo diwylliant o ddysgu a gwelliant parhaus.

Gweithio gydag eraill i helpu i gydlynu ymdrech a chamau gweithredu ar draws gwasanaethau sy'n gweithio yn yr un meysydd, lleihau gwneud yr un peth ddwywaith, defnyddio adnoddau cyfyngedig yn dda i wella ansawdd a hygyrchedd gwasanaeth.

Yr hyn a wyddom sy'n bwysig i bobl:

- Gwasanaethau iechyd a gofal cymdeithasol cydgysylltiedig lle nad yw pobl yn teimlo symudiad o un gwasanaeth i'r llall.
- Rhannu arfer da a'i addasu ar gyfer anghenion lleol.
- Canolbwyntio ar bobl.
- Peidio ag ailadrodd yr un camgymeriadau a wnaed o'r blaen.



Yr hyn rydym yn canolbwyntio arno:

Gwneud dysgu a gwella yn flaenoriaeth.

Adeiladu ar ein cryfderau yng Nghymru o fod yn agosach at ein cymunedau a chymryd dysgu oddi wrth eraill o ddifrif.

Cyfnewid gwybodaeth.

Meithrin ein dealltwriaeth, a rhannu'r hyn a wyddom ag eraill, fel y gallant ddeall safbwyntiau a phrofiadau pobl o fewn eu cymunedau a'u helpu i gynnwys pobl ar y materion hyn.

Y canlyniadau cyfunol rydym yn gobeithio y bydd ein gweithredoedd yn cefnogi

Cydweithio cryfach a mwy effeithiol

Datblygiad pellach a chyfranogiad gweithredol o bobl a chymunedau yng ngwaith grwpiau fel Byrddau Partneriaeth Rhanbarthol, Byrddau Gwasanaethau Cyhoeddus, Pwyllgorau Cyngori, a Grwpiau Llywio yn dangos sut y gall ymagwedd wirioneddol integredig at iechyd a gofal cymdeithasol edrych. Bydd yr endidau hyn yn dod yn fwy dylanwadol, gan gydweithio'n dda i fwrw ymlaen â strategaeth unedig ar gyfer iechyd a gofal cymdeithasol yng Nghymru.



Modelau gofal a chymorth arloesol ar y cyd

Bydd archwilio a rhannu adnoddau yn cefnogi prosiectau a mentrau cydweithredol sy'n rhychwantu sefydliadau a sectorau lluosog, gan chwalu rhwystrau i arloesi a darpariaeth iechyd a gofal.



Sut y bydd hyn yn helpu i wella iechyd a gofal cymdeithasol

Gwasanaethau cydgysylltiedig

Rydym am wneud yn siŵr, pan fydd angen gwahanol fathau o ofal a chymorth ar bobl, y gallant symud o un gwasanaeth i'r llall yn hawdd, heb ddrysu na gorfod aros am amser hir. Fel hyn, mae pawb yn gwybod beth i'w wneud nesaf, ac mae pobl yn teimlo'n fwy hamddenol, wedi'u gofalu amdanynt ac wedi'u cefnogi..

Rhannu'r hyn sy'n gweithio orau

Mae syniadau a ffyrdd o helpu pobl sydd wedi gweithio'n dda iawn mewn un lle yn cael eu rhannu fel y gall lleoedd eraill roi cynnig arnynt hefyd. Mae hyn yn helpu pawb i wella o ran gofalu am iechyd a gofal cymdeithasol pobl, gan wneud pethau'n well i bawb.

Defnyddio adnoddau'n dda heb wastraff

Mae gwasanaethau iechyd a gofal cymdeithasol yn gweithio gyda'i gilydd i wneud yn siŵr eu bod yn defnyddio'r hyn sydd ganddynt yn y ffordd orau bosibl, fel nad ydynt yn gwastraffu dim. Mae hyn yn golygu cynllunio gyda'n gilydd i wneud yn siŵr nad ydyn nhw'n gwneud yr un peth fwy nag unwaith pan nad oes angen iddyn nhw, sy'n helpu i sicrhau bod pawb yn gallu cael yr help sydd ei angen arnynt nhw.

Bob amser yn dysgu i wella

Rydym am i'n gwasanaethau iechyd a gofal barhau i wella drwy ddysgu o'r hyn y mae pobl yn ein cymunedau yn ei ddweud wrthynt ac o'r pethau gwych sy'n digwydd ledled y byd. Fel hyn, gallwn newid a gwella i wneud yn siŵr ein bod bob amser yn cael y gofal gorau.

Siarad a gwrando yn ein cymunedau

Rydyn ni'n dod yn dda iawn am rannu gwybodaeth a gwrando ar yr hyn sydd ei angen ar bobl. Mae hyn yn helpu i wneud gwasanaethau iechyd a gofal sydd wir yn cyd-fynd â beth mae pobl eu heisiau a'u hangen, gan wneud yn siŵr bod pawb yn teimlo eu bod yn cael eu clywed a'u bod yn cael gofal.



0.4 Helpu pobl a gwasanaethau i ddefnyddio technoleg mewn ffyrdd sy'n gweithio iddyn nhw

Mae'r gyfradd y mae gwasanaethau iechyd a gofal cymdeithasol yn cyflwyno offer digidol, strategaethau sy'n cael eu gyrru gan ddata, a Deallusrwydd Artiffisial (AI) moesegol yn cynyddu. Gall y datblygiadau hyn wneud gwasanaethau'n haws ac yn gyflymach i bawb. Mae'n naturiol i bobl deimlo ychydig yn ansicr ynglŷn â'u defnyddio, neu boeni am bethau fel sut mae eu gwybodaeth bersonol yn cael ei diogelu a'i chadw'n ddiogel. Rydyn ni eisiau helpu pobl a gwasanaethau i siarad â'i gilydd fel bod pawb yn teimlo'n hyderus gyda'r offer a'r technolegau newydd hyn, y gall pawb eu defnyddio os ydyn nhw'n dymuno a does neb yn teimlo'n cael eu gadael allan.

Sut rydym yn mynd i wneud hynny erbyn 2027:

Byddwn yn ymgysylltu â chymunedau i weld beth yw eu barn am dechnoleg newydd ym maes iechyd a gofal, yn arbennig os ydynt yn poeni neu os oes ganddynt gwestiynau.



Byddwn yn cael gwasanaethau iechyd a gofal cymdeithasol i wneud yn siŵr, pan fyddant yn defnyddio eich gwybodaeth bersonol, eu bod yn ofalus gyda hi, yn ei chadw'n breifat a dim ond yn ei defnyddio i helpu i ddarparu gofal gwell.

Byddwn yn gweithio gydag eraill fel eu bod yn sicrhau bod offer technoleg newydd yn hawdd ac yn ddefnyddiol i bawb eu defnyddio, hyd yn oed os yw pethau technoleg fel arfer yn ymddangos ychydig yn anodd, nad oes gennych chi ef neu os nad ydych yn ei ddefnyddio fel arfer. Rydyn ni eisiau gwneud yn siŵr nad oes neb yn cael ei adael ar ôl.

Byddwn yn cael y wybodaeth ddiweddaraf ac yn parhau i ddysgu am yr holl dechnoleg newydd sy'n dod allan fel y gallwn eich helpu chi a'ch cymuned i'w deall a'i defnyddio'n well.

Byddwn yn gweithio gyda'r rhai sy'n cadw llygad ar sut mae'r offer technoleg newydd hyn yn gweithio ym maes iechyd a gofal, gan wneud yn siŵr eu bod yn helpu pobl fel y dylent.

Yr hyn a wyddom sy'n bwysig i bobl:

- Sicrhau nad oes neb yn defnyddio eu gwybodaeth bersonol pan nad ydynt am iddynt wneud hynny.
- Cael cymorth i ddefnyddio'r rhyngwrwyd ac offer technoleg newydd.
- Gwybod ble i ddod o hyd i gymorth a gwybodaeth.
- Cael dewisiadau os nad ydyn nhw eisiau defnyddio technoleg.



Yr hyn rydym yn canolbwyntio arno:

Cael pawb i gymryd rhan

Rydym am sicrhau bod syniadau a meddyliau pawb yn cael eu cynnwys gan wasanaethau pan fydd technoleg newydd yn cael ei thrafod a'i chreu ym maes iechyd a gofal. Dathlu pan fydd hyn yn cael ei wneud yn dda, nodi lle gallai fod yn well a gweithio gydag eraill i gynnwys pobl lle nad yw hyn yn digwydd.

Helpu pawb i ddeall a defnyddio technoleg

Gwnewch yn siŵr bod sefydliadau'n helpu pobl i deall mwy am sut y gall technoleg wella iechyd a gofal a gweithio ar sicrhau bod pawb yn cael eu cefnogi i'w defnyddio mewn ffordd sy'n diwallu eu hanghenion a'u hamgylchiadau unigol.

Cynhwysiant digidol

Rydym ni'n gwybod y gall technoleg newydd wella rhai pethau ond rydym ni hefyd eisiau sicrhau nad yw'n gwneud pethau'n anoddach i rai pobl. Rydym am sicrhau bod eraill yn cefnogi ffyrdd y gall pawb gael yr help sydd ei angen arnynt i ddefnyddio technoleg iechyd a gofal.

Y canlyniadau cyfunol rydym yn gobeithio y bydd ein gweithredoedd yn cefnogi

Mwy o bobl yn cymryd rhan mewn gwneud iechyd a gofal yn well gyda thechnoleg ac sy'n newid yr hyn y mae pobl a chymunedau angen ac eisiau.



Ei gwneud yn haws i bawb yng Nghymru gael y cyngor a'r wybodaeth iechyd a gofal cymdeithasol sydd eu hangen arnynt.

Mae pawb sy'n ymwneud ag iechyd a gofal cymdeithasol digidol yn cydweithio ar reolau i gadw'ch gwybodaeth bersonol yn ddiogel.

Mae pawb sy'n ymwneud ag iechyd a gofal cymdeithasol digidol yn gweithio gyda'i gilydd i wirio a yw technoleg ddigidol newydd yn gwneud iechyd a gofal yn well i bawb ac yn gweithredu os nad yw'n gwella.

Sut y bydd hyn yn helpu i wella iechyd a gofal cymdeithasol

Mae mwy o bobl eisiau helpu i lunio gwasanaethau iechyd a gofal digidol, felly bydd mwy o bobl yn deall technoleg.

Mae gwasanaethau iechyd a gofal cymdeithasol yn well ac yn haws eu defnyddio i bawb yng Nghymru.

Bydd pobl yn ymddiried mwy mewn gwasanaethau iechyd a gofal oherwydd eu bod yn gwybod bod eu gwybodaeth yn ddiogel a bod y gwasanaethau'n diwallu eu hanghenion.

Mae iechyd a gofal cymdeithasol yn barod ar gyfer y dyfodol.



0.5 Tyfu a gwella fel sefydliad

Rydyn ni eisiau bod yn sefydliad dibynadwy sy'n cael ei werthfawrogi gan bawb – y bobl rydyn ni'n eu gwasanaethu a'r partneriaid rydyn ni'n gweithio gyda nhw yng Nghymru a thu hwnt. Rydym am wneud yn siŵr bod pob llais yn cyfrif, fel hyrwyddwr ymgysylltu â phobl yn gyntaf yng Nghymru. Rydym am fod yn sefydliad sy'n cael ei redeg yn dda ac sy'n seiliedig ar werthoedd sydd nid yn unig yn eirioli dros newid ond sy'n ei ymgorffori, gan osod yr esiampl ar gyfer cynhwysiant mewn iechyd a gofal cymdeithasol ledled Cymru. Rydyn ni eisiau i Llais fod yn lle gwych i weithio, sy'n rhoi cynnig ar bethau.

Sut rydym yn mynd i wneud hynny erbyn 2027:

Byddwn yn cyflwyno strategaeth cyfathrebu a chysylltiadau cyhoeddus i gynyddu ymwybyddiaeth a dealltwriaeth o'n gwasanaethau, dylanwadu, adeiladu ymddiriedaeth a chael cydnabyddiaeth o'n rôl o fewn iechyd a gofal cymdeithasol.



Byddwn yn datblygu ein diwylliant: byddwn yn datblygu ac yn darparu rhaglen newid ddiwylliannol i gefnogi ein pobl i ymgorffori ac arddangos ein gwerthoedd a'n hymddygiad yn eu gwaith.

Byddwn yn cyflwyno ein strategaeth wirfoddoli, gan wneud gwirfoddoli gyda ni hyd yn oed yn fwy gwerth chweil ac yn fwy dylanwadol. Gan greu mwy o gyfleoedd i wirfoddoli a dangos faint, rydym yn gwerthfawrogi'r cyfraniadau mawr y mae ein gwirfoddolwyr yn eu gwneud

Cynnwys a buddsoddi yn ein pobl (staff a gwirfoddolwyr): Datblygu mwy o ffyrdd i'n pobl chwarae rhan weithredol yn nyfodol y sefydliad. Byddwn yn darparu gwell cyfleoedd ar gyfer datblygu a dysgu, mwy o gyfleoedd i awgrymu a bod yn rhan o ffyrdd newydd o weithio, a chyd-ddylunio rhaglen wobrwyo a chydabod priodol.

Modelu ymgysylltiad hygyrch a chynhwysol trwy ddatblygu fframwaith cyfathrebu ac ymgysylltu cynhwysfawr, pecyn cymorth ac adnoddau ar gyfer ein pobl a'n partneriaid.

Adolygu ein gwasanaethau a gwneud ein prosesau mewnol yn well fel ein bod yn fwy effeithlon ac effeithiol, gan gynyddu ein capasiti a gwneud y mwyaf o effaith ein gwaith.

Yr hyn a wyddom sy'n bwysig i bobl:

- Ein hannibyniaeth
- Effaith, 'felly beth' ein gwaith
- Defnyddio arian cyhoeddus yn ddoeth
- Gwerthfawrogi bod gan bobl wahanol anghenion



Yr hyn rydym yn canolbwyntio arno:

Plant a phobl ifanc

Rydym am i leisiau plant a phobl ifanc gael eu clywed mewn trafodaethau iechyd a gofal cymdeithasol, gan sicrhau bod gwasanaethau'n cael eu dylunio a'u haddasu i fod yn gyfeillgar i bobl ifanc ac yn ymatebol i'w hanghenion. Er mwyn gwneud hynny mae'n rhaid i ni hefyd gynnwys plant a phobl ifanc wrth ddatblygu ein ffyrdd ein hunain o weithio er mwyn sicrhau ein bod yn gallu cynrychioli eu lleisiau yn effeithiol.

Cyfathrebu a hyrwyddo ein gwasanaethau

Gwella ein strategaethau'n barhaus i gyfathrebu a hyrwyddo ein gwasanaethau'n effeithiol, gan wneud yn siŵr eu bod yn hygyrch ac yn cael eu deall yn eang gan gymunedau amrywiol ledled Cymru.

Sicrhau bod Tegwch, Amrywiaeth a Chynhwysiant yn rhan o bopeth a wnawn

Ymgorffori egwyddorion tegwch, amrywiaeth, a chynhwysiant yn ein holl ffyrdd o weithio fel ein bod yn hygyrch i bawb, beth bynnag fo'u hanghenion a'u hamgylchiadau, ym mhob rhan o Gymru, gallwn gynrychioli eu lleisiau'n effeithiol.

Cynnal annibyniaeth wrth weithio gydag eraill

Cryfhau ein gallu i gadw ein hannibyniaeth a'n cynrychiolaethau cryf wrth dal i gael cydberthnasau cydweithredol â chyrff iechyd a gofal cymdeithasol, gan sicrhau bod unrhyw bartneriaethau'n cryfhau ein diben.

Llywodraethu da a thryloywder

Ymrwymo i'r safonau uchaf o lywodraethu a thryloywder ym mhob agwedd o'n gwaith, i fod yn sefydliad y mae pobl yn ymddiried ynddo ac sy'n cael ei barchu.

Y canlyniadau cyfunol rydym yn gobeithio y bydd ein gweithredoedd yn cefnogi



Mwy o ymglymiad cyhoeddus ac ymddiriedaeth

Trwy godi grym, a gwerthfawrogi, llais y bobl mewn iechyd a gofal cymdeithasol, ein nod yw meithrin mwy o ymddiriedaeth a chyfranogiad cyhoeddus wrth ddylunio a darparu ein gwasanaethau iechyd a gofal cymdeithasol i ddiwallu anghenion pawb.

Llais fel partner allweddol mewn ymgysylltu sy'n canolbwyntio ar anghenion pobl:

Sefydlu Llais fel partner allweddol gan wreiddio arferion ymgysylltu yng Nghymru sy'n canolbwyntio ar gynnwys pobl yn ystyrlon, dylanwadu ar bolisi, a dylunio gwasanaethau ar lefel leol, ranbarthol a chenedlaethol.

Gallu ac effeithiolrwydd cryfach

Trwy welliannau mewnol a buddsoddiadau yn ein pobl, byddwn yn gwella ein gallu a'n ffyrdd o weithio, gan ein galluogi i wneud mwy i gynrychioli eich llais ac i achosi newid systemig.

Sut y bydd hyn yn helpu i wneud iechyd a gofal cymdeithasol yn well



Gwell dylunio a darparu gwasanaeth

Drwy sicrhau bod gwasanaethau'n cael eu cynllunio ar y cyd â'r rhai sy'n eu defnyddio, mae gennym wasanaethau iechyd a gofal cymdeithasol mwy ymatebol, effeithiol a hawdd eu defnyddio ledled Cymru.

Mwy o gynhwysiant mewn iechyd a gofal cymdeithasol

Bydd ein ffocws ar degwch, amrywiaeth a chynhwysiant yn arwain at wasanaethau iechyd a gofal cymdeithasol sy'n fwy hygyrch i boblogaethau amrywiol ac sy'n fwy cefnogol iddynt, gan leihau gwahaniaethau mewn gofal a chanlyniadau.

Cymunedau gwybodus a grymus

Trwy well strategaethau cyfathrebu ac ymgysylltu, bydd cymunedau'n fwy gwybodus am eu hopsiynau iechyd a gofal cymdeithasol, gan arwain at bobl wedi'u grymuso sydd â mwy o lais yn eu penderfyniadau gofal.

Dylanwad polisi cryfach

Wrth i Llais gael ei gydnabod yn eang fel partner allweddol mewn ymgysylltu â phobl yn gyntaf, bydd ein dirnadaeth a'n heiriolaeth yn cael mwy o effaith ar bolisiau iechyd a gofal cymdeithasol, gan sicrhau eu bod yn cyd-fynd ag anghenion a dewisiadau poblogaeth Cymru.

Llais

3ydd llawr

33 – 35 Heol y Gadeirlan

Caerdydd

CF11 9HB

02920 235 558

ymholiadau@llaiscymru.org

www.llaiscymru.org

