



Eich llais mewn iechyd | Your voice in health
a gofal cymdeithasol | and social care

Llais Rhanbarth Gwent – Adroddiad ar gyfer Cyfarfod Bwrdd Cyhoeddus, Bwrdd Iechyd Prifysgol Aneurin Bevan.

Mai 2026



I hysbysu Bwrdd Iechyd Prifysgol Aneurin Bevan am faterion sy'n peri pryder ar hyn o bryd, ac arsylwadau cadarnhaol, neu atborth y cyhoedd y mae Llais Rhanbarth Gwent yn mynd i'r afael â nhw mewn perthynas â chynllunio a darparu gwasanaethau iechyd a gofal cymdeithasol.

Fformatau hygyrch

Mae'r adroddiad hwn ar gael yn Saesneg hefyd.

Cysylltwch â ni os hoffech gael y cyhoeddiad hwn
mewn fformat ac/neu iaith arall.

Gallwch ei lawrlwytho oddi ar ein gwefan neu ofyn am
gopi drwy gysylltu â'n swyddfa.

01633 838516

gwentenquiries@llaiscymru.org

Llais Rhanbarth Gwent,

Tŷ Raglan,

Clôs William Brown

Cwmbrân

NP44 3AB

www.llaiswales.org

www.llaiscymru.org

Ynglŷn â Llais	4
Cyflwyniad	5
Ein Ffocws Strategol 2026-27	6
Mewnwelediadau ac ymgysylltiadau lleol 'Gwent'	7
Gwasanaethau Eiriolaeth Gwent	7
Gweithredu Rheoliadau "Gwrando ar Bobl"	7
Gofal Brys Yr Un Diwrnod	8
Ysbyty Brenhinol Gwent	8
Criw Llais – Plant a Phobl Ifanc	9
Dal Ati Gyda'i Gilydd: Gofalwyr Yn Siarad Am Eu Taith	10
Chwalu Rhwystrau: Parhau i Ddysgu gan Leisiau Byddar	12



Ynglŷn â Llais



Credwn mewn Cymru iachach, lle mae pobl yn cael y gwasanaethau iechyd a gofal cymdeithasol sydd eu hangen arnynt, yn y ffordd sy'n gweithio orau iddynt.

Rydym yma i ddeall eich barn a'ch profiadau o wasanaethau iechyd a gofal cymdeithasol, ac i sicrhau bod y rhai sy'n gwneud penderfyniadau yn defnyddio eich atborth i lunio eich gwasanaethau.

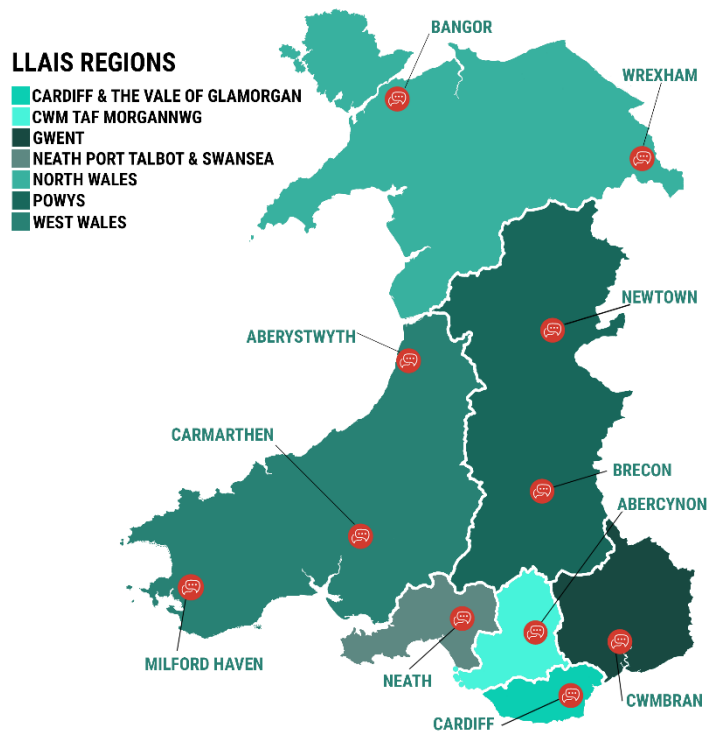
Rydym yn chwilio am straeon da a drwg, fel ein bod yn deall yr hyn sy'n gweithio'n dda a sut y gallai fod angen i wasanaethau wella. Ac rydym yn edrych yn benodol i siarad â'r rhai na chlywir eu lleisiau'n aml.

Rydym hefyd yn siarad â phobl am eu barn a'u profiadau, trwy gynnal digwyddiadau yn eich cymunedau lleol neu ymweld â chi lle bynnag yr ydych yn derbyn eich gwasanaeth iechyd neu ofal cymdeithasol.

Rydym hefyd yn gweithio gyda grwpiau cymunedol a grwpiau â diddordeb, ac yn unol â mentrau cenedlaethol, i gasglu barn pobl.

A phan fydd pethau'n mynd o chwith, rydym yn eich cynorthwyo i wneud cwyn.

Ceir 7 Rhanbarth Llais yng Nghymru. Mae pob un yn cynrychioli llais "y claf a'r cyhoedd" mewn gwahanol rannau o Gymru.





Pwrpas yr adroddiad hwn yw hysbysu Bwrdd Iechyd Prifysgol Aneurin Bevan am faterion sy'n peri pryder ar hyn o bryd, arsylwadau cadarnhaol, ac atborth y cyhoedd y mae Llais Rhanbarth Gwent yn mynd i'r afael â nhw mewn perthynas â chynllunio a darparu gwasanaethau iechyd a gofal cymdeithasol.

Mae Llais yn parhau i weithio ar ymgysylltu â'r boblogaeth, craffu, a chynnig her annibynnol i'r GIG a Gofal Cymdeithasol, i fonitro ac ystyried newidiadau i wasanaethau arferol a brys. Rydym hefyd yn parhau i ddarparu Gwasanaeth Eiriolaeth Cwynion annibynnol.



Byddwn yn parhau i weithio i gyflawni'r 5 blaenoriaeth a nodwyd yn ein Cynllun Strategol:

- 1) Ysgogi sgwrs genedlaethol am ddyfodol gwasanaethau iechyd a gofal cymdeithasol.
- 2) Gwthio am wasanaethau sy'n diwallu anghenion pawb.
- 3) Cydweithio'n well.
- 4) Helpu pobl a gwasanaethau i ddefnyddio technoleg mewn ffyrdd sy'n gweithio iddyn nhw.
- 5) Tyfu a gwella fel sefydliad.

Eleni, byddwn yn canolbwyntio ar¹:

- Ymgysylltu'n effeithiol â phobl mewn cymunedau ag iechyd a lles gwaeth, a phlant a phobl ifanc.
- Dysgu o gwynion a phrofiadau bywyd, i wneud sylwadau ystyrion sy'n arwain at newid cadarnhaol.
- Dangos newid trwy ddilyn i fyny ac adrodd.
- Ymgorffori [Egwyddorion y Bobl](#) fel safon atebolrwydd cyhoeddus a ddefnyddir i fframio'r ffordd y mae gwasanaethau'n cael eu cynllunio, eu dylunio a'u darparu.

Ochr yn ochr â'r blaenoriaethau hyn, byddwn yn parhau i gyflawni ein swyddogaethau statudol craidd a'n gwaith beunyddiol, gan wrando ar bobl ledled Cymru. Mae hyn yn cynnwys cynorthwyo pobl i gael eu lleisiau wedi'u clywed, drwy ein gwasanaethau eiriolaeth cwynion ac ymholiadau, casglu mewnwelediad drwy ymgysylltu a phrofiadau bywyd, a gweithio gyda phartneriaid a chymunedau i sicrhau bod barn pobl yn llywio penderfyniadau am wasanaethau iechyd a gofal cymdeithasol.

Bydd tegwch, amrywiaeth a chynhwysiant yn dal i fod yn sail i'n holl waith. Byddwn yn cyflawni'r ymrwymadau a nodwyd yn ein Cynllun Cydraddoldeb Strategol, fel nad oes unrhyw un yn cael ei adael ar ôl, a bod lleisiau pobl nas clywir eu profiadau'n aml yn cael eu hadlewyrchu yn ein hymgysylltiad, ein mewnwelediad a'n dylanwad.

¹ <https://www.llaiswales.org/news-and-reports/reports/llais-annual-plan-2026-2027>

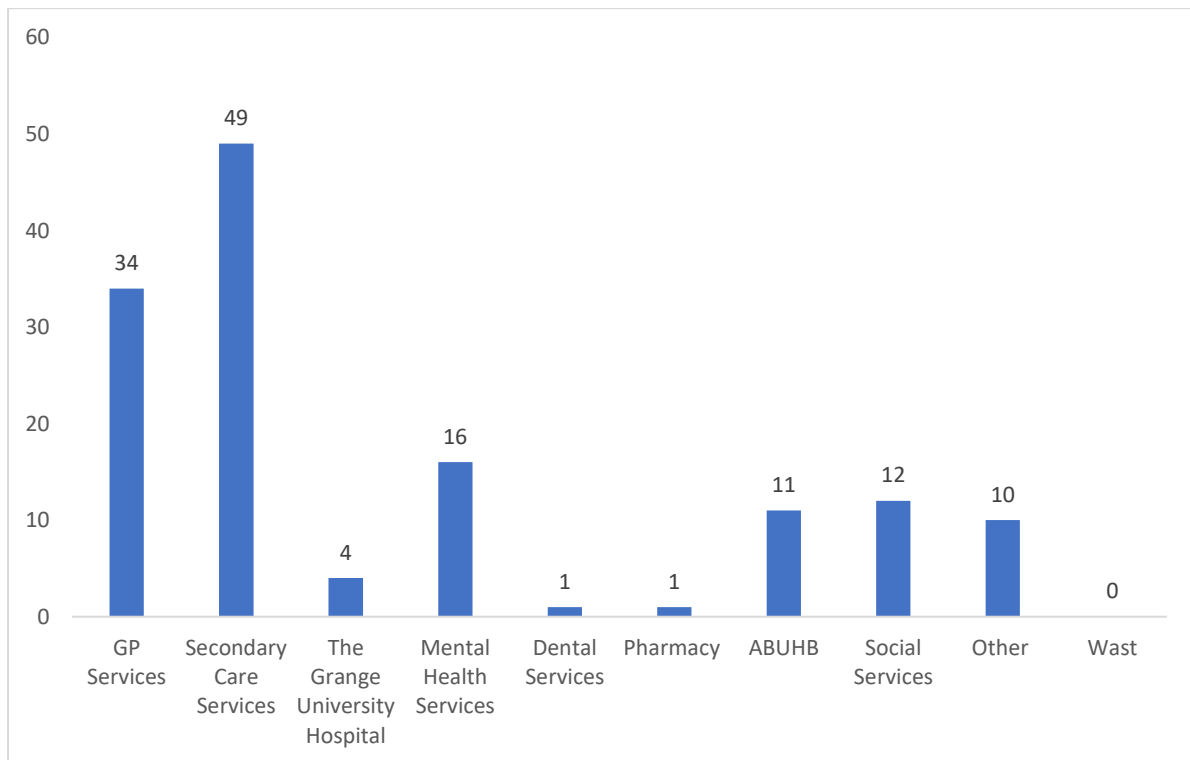


Mewnwelediadau ac ymgysylltu lleol:

Gwasanaeth Eiriolaeth Gwent

Cysylltwyd â'r gwasanaeth 138 o weithiau rhwng mis Mawrth a mis Ebrill. Roedd 63 yn bryderon ffurfiol, ac roedd 75 yn ymholiadau a oedd yn galw am ddatrysiad cynnar neu le'r ydym yn aros am ganiatâd.

O'r 138 o gysylltiadau, mae 31 bellach wedi'u datrys ac mae 107 yn dal yn weithredol.



Arsylwadau Allweddol:

- **Gwasanaethau Meddyg Teulu:** 34 o gysylltiadau yn amlygu pryderon fel atgyfeiriadau a gollwyd neu heb eu hanfon, methu rhoi diagnosis, ymddygiad staff a Meddygon Teulu, diffyg gofal a chefnogaeth, a phrinder apwyntiadau ar gael.
- **Gwasanaethau Gofal Eilaidd:** 49 o gysylltiadau yn codi problemau, gan gynnwys methu rhoi diagnosis, amseroedd aros hir, cleifion yn cael eu tynnu oddi ar restrau aros drwy gamgymeriad, diffyg dilyniant, atgyfeiriadau heb eu hanfon, argaeledd gwelyau ac apwyntiadau'n cael eu canslo.

- **Iechyd Meddwl:** 16 o gysylltiadau'n codi pryderon am oedi hir cyn cael diagnosis, atgyfeiriadau heb eu hanfon, mynediad at feddyginiaeth ADHD, a methu â chael mynediad at gymorth a chefnogaeth.

- Gweithredu Rheoliadau “Gwrando ar Bobl”

Ers cyflwyno rheoliadau Gwrando ar Bobl (LTP) ar 1 Ebrill 2026, mae Llais wedi sefydlu perthynas waith gadarnhaol ac agored, i rannu dysgu cynnar, egluro disgwyliadau, a sicrhau bod cleifion yn cael cynnig cymorth eiriolaeth yn gynnar.

Mae ymrwymiad cilyddol clir i gadw'r person wrth wraidd popeth, gan sicrhau bod unigolion yn teimlo eu bod yn cael eu clywed, eu cefnogi, a'u bod yn gallu archwilio eu pryderon mewn ffordd sy'n diwallu eu hanghenion.

Mae Llais wedi codi pryderon yn Genedlaethol ynghylch ymgysylltu a gweithredu Gwrando ar Bobl ar draws darparwyr Gofal Sylfaenol.

Ymgysylltu a Mewnwelediadau:

Gofal Brys Yr Un Diwrnod

Yn dilyn ein hadroddiad ym mis Mawrth 2026 a'r esgoli dilynol, mae diweddariad ffurfiol i ddod gan y Bwrdd Iechyd ar eu Cynllun Gofal Brys ac Argyfwng, gan gynnwys ffrydiau gwaith sy'n adolygu'r Llwybr Pobl Hŷn a'r model Meddygol Aciwt.

Ysbyty Brenhinol Gwent

Cafodd Llais ei hysbysu gan y Bwrdd Iechyd, a rhoddwyd sicrwydd mai digwyddiad unigol oedd defnyddio offer heb ei sterileiddio yn ystod triniaethau orthodontig, a bod systemau ehangach yn parhau i fod yn ddiogel.

Mae Llais wedi gofyn am ddiweddariad ar ôl i driniaethau Offthalmoleg gael eu canslo oherwydd camgymeriad wrth archebu offer ar gyfer defnydd theatr.

- Plant a Phobl Ifanc



Mae Criw Llais yn rhan o deulu brand ehangach Llais, a gynlluniwyd i gysylltu'n benodol â phlant a phobl ifanc, trwy gyfathrebu bywiog a deniadol yn weledol. Mae'r dull newydd hwn yn cryfhau sut rydym yn cyrraedd ac yn cynnwys

cynulleidfaoedd iau, gan sicrhau eu bod yn teimlo eu bod yn cael eu cydnabod, eu cynnwys a'u grymuso i rannu eu profiadau.

Yn ystod mis Ebrill, fe wnaethom gyflwyno'r dull hwn trwy weithgarwch ymgysylltu parhaus ledled Gwent, gyda ffocws penodol ar glywed yn uniongyrchol gan bobl ifanc am eu profiadau o gael mynediad at wasanaethau iechyd a gofal cymdeithasol. Fel rhan o'r gwaith hwn, mynychwyd pum digwyddiad iechyd a lles mewn colegau, gan siarad â 675 o bobl ifanc.

Mae'r ymgysylltu hwn yn adlewyrchu ein hymrwymiad parhaus i sicrhau bod barn plant a phobl ifanc – yn enwedig y rhai na chlywir eu lleisiau'n aml, yn cael ei chasglu, ei deall a'i defnyddio i lywio cynllunio gwasanaethau, gwelliannau a gwneud penderfyniadau.

Themâu Allweddol gan Bobl Ifanc:

Mynediad at wasanaethau

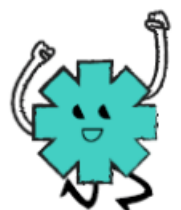
- Amseroedd aros hir am apwyntiadau Meddyg Teulu
- Anhawster deall pa wasanaethau iechyd a gofal sy'n bodoli, a sut i gael mynediad atynt pan fydd eu hangen arnynt
- Galwyd am fynediad symlach a mwy hyblyg at ofal iechyd, gan gynnwys bwcio ar-lein, opsiynau ar yr un diwrnod, gwasanaethau neges destun, a chyfeirio clir
- Mynediad at ofal deintyddol.

GOFALGAR



CARING

CEFNOGOL



SUPPORTING

Penderfynyddion iechyd ehangach

- Pryder am bwysau ariannol
- Gorbryder am iechyd a gofal aelodau'r teulu.

Teimlo y gwrandewir arnynt

Neges a gododd dro ar ôl tro oedd pwysigrwydd teimlo eu bod yn cael eu credu, y gwrandewir arnynt, a'u bod yn cael eu parchu. Rhannodd pobl ifanc, os bydd pryderon yn cael eu diystyru neu'u hoedi, y gallent gael eu hymwahanu oddi wrth wasanaethau yn gyfan gwbl.

GWRANDO



LISTENING

GRYMUSO

Iechyd meddwl a lles

- Arosiadau hir am Wasanaethau Iechyd Meddwl Plant a'r Glasoed (CAMHS)
- Heriau wrth lywio cymorth iechyd meddwl.



EMPOWERING

Bydd Llais yn...

Treialu dull ysgol gyfan i glywed lleisiau uwch a chryfach gan blant a phobl ifanc.

- Dal Ati Gyda'i Gilydd: Gofalwyr Yn Siarad Am Eu Taith

Fe wnaethom ymgysylltu â gofalwyr ledled Gwent, i ddeall eu profiadau o gynorthwyo aelodau'r teulu ac anwyliaid i gael mynediad at wasanaethau iechyd a gofal cymdeithasol, yn enwedig mewn perthynas â dementia, strôc, a chyflyrau hirdymor.

Mae canfyddiadau'r ymgysylltu hwn wedi'u nodi yn ein [hadroddiad](#).

Yr Hyn A Wnaethom

Fe wnaethom ymgysylltu â gofalwyr trwy sgysiau yn y gymuned, dros sawl mis, gan gynnwys ymweliadau â grwpiau lleol a thrafodaethau gyda gofalwyr a theuluoedd sy'n byw gyda dementia. Fe wnaethom wrando hefyd ar brofiadau gofalwyr yn dilyn diagnosis, rhyddhau o'r ysbyty, a newidiadau yn y ddarpariaeth gwasanaethau. Roedd y dull hwn yn galluogi trafodaeth agored mewn lleoliadau cyfarwydd, ac yn lleihau rhwystrau i gyfranogi, gan ganiatáu i ni glywed yn uniongyrchol gan ofalwyr â phrofiad bywyd, ochr yn ochr â mewnwelediadau gan sefydliadau sy'n cefnogi gofalwyr ledled Gwent.

Ochr yn ochr â gwaith lleol, fe wnaethom gyfrannu ar lefel genedlaethol, drwy ymateb i Strategaeth Genedlaethol Ddrafft Llywodraeth Cymru ar gyfer Gofalwyr Di-dâl 2026. Tynnodd ein [hymateb](#) ar yr hyn a

ddywedodd gofalwyr wrthym yn lleol ac yn genedlaethol, drwy weithgarwch ymgysylltu ac eiriolaeth cwynion, gan sicrhau bod profiadau bywyd yn llywio datblygiad polisi cenedlaethol yn uniongyrchol.

Arfer Da a Nodwyd

Rhannodd gofalwyr enghreifftiau o arfer cadarnhaol, lle'r oedd gwasanaethau'n flaenweithgar, yn dosturiol, ac yn gyfathrebol. Fe wnaeth rhai ddisgrifio perthnasoedd cefnogol â chlinigau cof, gwasanaethau therapi, a thimau cymunedol, yn enwedig lle'r oedd gofalwyr wedi'u cynnwys mewn trafodaethau ac yn teimlo y gwrandawyd arnynt.

Lle cynigwyd cyswllt dilynol, megis pwyntiau cyswllt clir neu alwadau i weld sut mae rhywun, roedd gofalwyr yn teimlo'n fwy tawel eu meddwl ac yn llai ynysig. Cydnabuwyd bod gwaith partneriaeth gyda mudiadau gwirfoddol a chymunedol yn ffynhonnell bwysig o gefnogaeth emosiynol ac ymarferol.

Themâu Allweddol

Yn aml, disgrifiodd gofalwyr eu bod yn teimlo wedi'u llethu, yn anweledig, bron cyrraedd pen eu tennyn, ac yn aml yn amharod i geisio cymorth oherwydd ansicrwydd ynghylch pa gymorth sydd ar gael, neu ddim eisiau bod yn faich ar eraill.

Rhannodd nifer fawr fod derbyn llawer iawn o wybodaeth ar adeg y diagnosis yn teimlo'n llethol, gydag angen clir am wybodaeth gam wrth gam ac apwyntiad dilynol strwythuredig, ar ôl cael amser i brosesu'r hyn oedd yn digwydd.

Thema gref oedd pwysigrwydd gwrandawro ar ofalwyr a'u cydnabod fel partneriaid mewn gofal, yn enwedig yn ystod apwyntiadau, cyfnodau pontio, a chynllunio i ryddhau. Codwyd anawsterau hefyd o ran cael mynediad at ofal seibiant, gwasanaethau dydd, a chymorth ymarferol, gyda gofalwyr yn tynnu sylw at anghysondebau ar draws ardaloedd ac effaith gronnyd gofalu ar eu hiechyd a'u lles eu hunain.

Bydd Llais yn...

Parhau i godi llais gofalwyr yn lleol ac yn genedlaethol, gan sicrhau bod eu profiadau'n llywio polisiâu a darpariaeth gwasanaethau. Byddwn yn adeiladu ar yr ymatebion a dderbyniwyd gan Fwrdd Iechyd Prifysgol Aneurin Bevan a phartneriaid Awdurdodau Lleol, ac yn parhau i ddefnyddio ymgysylltu a chydweithio i hyrwyddo cymorth mwy cyson a hygyrch i ofalwyr di-dâl ledled Gwent.

- Chwalu Rhwystrau: Parhau i Ddysgu gan Leisiau Byddar

Mae Llais wedi parhau i weithio'n agos gyda Bwrdd Iechyd Prifysgol Aneurin Bevan (BIPAB), RNID, Cymdeithas Pobl Fyddar Prydain, Byddardod Ymlaen Cymru, a SENSE, i sicrhau bod y rhaglen waith hon yn parhau i gael ei llywio gan brofiadau bywyd a gwybodaeth arbenigol pobl Fyddar.

Mae pryderon a godwyd trwy ymgysylltu, a'r Panel Cyfranogiad Cleifion (PPP) - gan gynnwys diffyg mynediad at ddehonglwyr ar adegau allweddol mewn gofal, gofyn i'r teulu i ddehongli, cael eu heithrio o drafodaethau clinigol allweddol, a llythyrau apwyntiad anhygyrch, wedi'u hesgoli a gofynnwyd yn ffurfiol iddynt gael eu cydnabod fel sbardunau diogelu o fewn prosesau perthnasol y Bwrdd Iechyd.

Mae Llais wedi cynorthwyo aelodau o'r gymuned pobl Fyddar i roi atborth uniongyrchol ar lythyrau apwyntiad y Bwrdd Iechyd. Mae'r atborth hwn wedi nodi rhwystrau penodol o fewn cyfathrebu ysgrifenedig, ac wedi llywio gwelliannau i eiriad, fformat, a hygyrchedd cyffredinol y llythyrau, gan helpu i sicrhau bod cyfathrebu'n diwallu anghenion arwyddwyr Iaith Arwyddion Prydain byddar yn well.

Ar y cyfan, mae'r gwaith hwn yn dangos symudiad parhaus o wrando i weithredu, ac yn adlewyrchu cynnydd tuag at ddull mwy cyson, cynhwysol, sy'n canolbwyntio ar y person, o ofalu am arwyddwyr Iaith Arwyddion Prydain byddar ar draws Gwent.

Diolch



Diolch i bawb a gymerodd yr amser i rannu eu barn a'u profiadau gyda ni am eu gwasanaethau iechyd a gofal cymdeithasol, a rhannu eu syniadau gyda ni.

Atborth

Carem glywed beth yw eich barn am y cyhoeddiad hwn, ac unrhyw awgrymiadau ynghylch sut y gallem fod wedi'i wella, fel y gallwn ddefnyddio hyn i wneud ein gwaith yn y dyfodol yn well.

Manylion cyswllt

Llais Rhanbarth Gwent,
Tŷ Raglan,
Parc Busnes Llantarnam,
Cwmbrân,
NP44 3AB.

Ffôn: 01633 838516

E-bost:

gwentenquiries@llaiscymru.org

Gwefan: www.llaiscymru.org

Facebook: [@gwentllais](https://www.facebook.com/gwentllais)

Twitter: [Llais_wales](https://twitter.com/Llais_wales)